

BILANCIO SOCIALE

CROCE BIANCA VERONA ODV
ANNO 2022





INDICE

1. NOTA METODOLOGICA

2. IDENTITÀ

- Chi siamo
- Missione
- Storia
- Partecipazione a reti

3. STRUTTURA E GOVERNANCE

- La compagine sociale
- Il sistema di governo e controllo

4. LE PERSONE CHE OPERANO PER L'ENTE

- Personale dipendente
- Professionisti, volontari e altre figure di supporto
- Organigramma

5. OBIETTIVI, ATTIVITÀ E RISULTATI

- Attività del 2022
- Comunicazione istituzionale

6. SITUAZIONE ECONOMICO FINANZIARIA

- Donazioni e raccolte fondi
- Oneri e destinazione fondi, loro impiego e provenienza
- Bilancio economico e finanziario 2022

7. RELAZIONE DEL COLLEGIO DEI REVISORI DEI CONTI



INTRODUZIONE

(a cura del Presidente Pierluigi Verga)

L'anno 2022 è stato un anno particolarmente importante per la nostra associazione in quanto ci ha visti impegnati su molteplici fronti.

Dopo due anni, dove una Pandemia mondiale ha condizionato notevolmente tutte le economie e di conseguenza tutte le attività, inizia un anno (il 2022) dove le parole regina di tutti noi erano "speranza e ripartenza".

SPERANZA perché tutti noi eravamo orientati a pensare che il peggio era dietro le spalle e che doveva iniziare un'era nuova;

RIPARTENZA perché tutti noi avevamo la voglia di riprendere ciò che un qualcosa di sconosciuto "il COVID-19" ci aveva all'improvviso tolto rendendoci impotenti a reagire.

I molteplici cambiamenti intervenuti poi nell'ambito legislativo (partenza concreta della legge del Terzo Settore – RUNTS), i nuovi orientamenti degli Enti pubblici per le nuove convenzioni, hanno fatto sì che anche le nostre associazioni abbiano dovuto dotarsi di nuovi strumenti di "Governance" uno fra tutti il Bilancio Sociale.

L'impegno che la nostra associazione, grazie a tutti i volontari impegnati, ha dovuto supportare è stato quello di un rapido adeguamento a tutte le nuove normative introdotte che ci ha visti impegnati nei settori

- trasporti,
- emergenza
- formazione
- assistenze agli eventi.

Tutti questi cambiamenti, spesso repentini, ci hanno costretto a modificare spesso i nostri assist per essere sempre pronti nella sfida.

I continui cambiamenti ci vedono sempre più impegnati in nuove sfide quali il controllo stretto delle attività operative, la continua formazione del personale, sia esso volontario che dipendente, la creazione di partnership con altre realtà per essere sempre più competitivi.

Il 2022 è stato un anno importante per noi tutti anche nel settore investimenti dove ci visto impegnati nello svecchiare il parco mezzi acquistando altre n° 2 nuove ambulanze, nel realizzare nuove realtà operative dove poter avere spazi per la formazione e dove poter dare alloggio ai volontari impegnati nei servizi notturni richiesti.

Quello che posso dire è che il 2022 è stato l'anno della ripartenza ed è solo l'inizio di un periodo dove la nostra associazione avrà degli obiettivi molto importanti da raggiungere.

Uno fra tutti sarà il potenziamento della struttura della sezione formatori che è il biglietto da visita dell'associazione e per mezzo della quale dovremmo confermare i valori fin qui dimostrati come la professionalità e la cordialità che giornalmente i nostri volontari e i nostri collaboratori dimostrano sul campo.

Ci sono altre sfide che però sono ancora in fase embrionale e che spero, grazie l'aiuto di tutti, possano a breve svilupparsi e concretizzarsi.

Sicuramente un grande aiuto arriverà dalla redazione del Bilancio Sociale che sarà l'unico strumento di guida e di rappresentazione delle attività della nostra associazione.

1. NOTA METODOLOGICA

Il Bilancio Sociale 2022 dell'Associazione Croce Bianca Verona (CBVR) è stato redatto in conformità alle Linee Guida per la redazione del bilancio sociale degli Enti del Terzo Settore ai sensi dell'art.14 co.1, Decreto Legislativo n.117/2017, adottate dal Ministero del Lavoro e delle Politiche Sociali con decreto del 4 luglio 2019.

Il periodo di riferimento della rendicontazione è l'anno 2022, che coincide con il periodo del bilancio d'esercizio e siamo arrivati alla 5° edizione, ma solo in questo esercizio si è resa obbligatoria la sua pubblicazione.

Il bilancio sociale è l'esito di un processo con il quale l'organizzazione rende conto delle scelte, delle attività, dei risultati e dell'impiego di risorse, in modo da consentire ai diversi interlocutori di conoscere e formulare una valutazione consapevole su come interpreta e realizza la sua missione sociale.

La realizzazione del Bilancio Sociale 2022 della CBVR vede l'uso combinato di differenti strategie di ricerca che hanno permesso di analizzare la realtà vissuta dall'Associazione durante tutto il 2022 attraverso immagini, testimonianze, rappresentazioni grafiche (mappe, grafici e tabelle), visualizzazioni social e analisi dei dati.

L'obiettivo del bilancio sociale è quello di misurare e comunicare il senso e il valore del lavoro svolto per rinforzare il dialogo e la fiducia con i diversi stakeholder.

Il Bilancio Sociale 2022 è suddiviso in *sei capitoli*.

Il *primo capitolo*: L'identità e la missione, effettua una panoramica sulle caratteristiche dell'associazione, la sua storia, i Principi Fondamentali, la strategia e le attività statutarie.

Il *secondo capitolo*: L'Organizzazione, descrive l'Associazione sul territorio e il suo sistema di governance, con le differenti componenti. Le informazioni utilizzate sono tratte dallo Statuto e dai Regolamenti interni che normano il funzionamento degli organi sociali.

Il *terzo capitolo*: La rete delle relazioni della Croce Bianca Verona (CBVR), rappresenta tutti gli attori (stakeholder) coinvolti e interessati nel 2022.

Gli stakeholder sono suddivisi per tipologia di relazione: stakeholder interni ed esterni.

Negli stakeholder interni sono raffigurati da tutti coloro che operano all'interno di CBVR: Volontari e personale, gli esterni tutti gli altri che collaborano per raggiungere l'obiettivo sociale.

Le informazioni relative al personale, numero e tipologia, genere e ruolo sono stati ricavati dalle piattaforme informatiche di gestione di cui CBVR è dotata (il portale Rileva e Teamsystem).

Il *quarto capitolo*: Le attività territoriali, rappresentano l'azione della CBVR sull'intero territorio. Le attività sono rappresentate per Programmi (Programmi sanitari e socio-sanitari; Programmi educativi, di informazione e sensibilizzazione) e Operazioni (Operazioni di soccorso sanitario e di assistenza socio-sanitaria; Operazioni di emergenza), sia attraverso indicatori, all'inizio di ogni paragrafo, che identificano la quantità di iniziative svolte e i risultati raggiunti, sia mediante approfondimenti tematici selezionati.

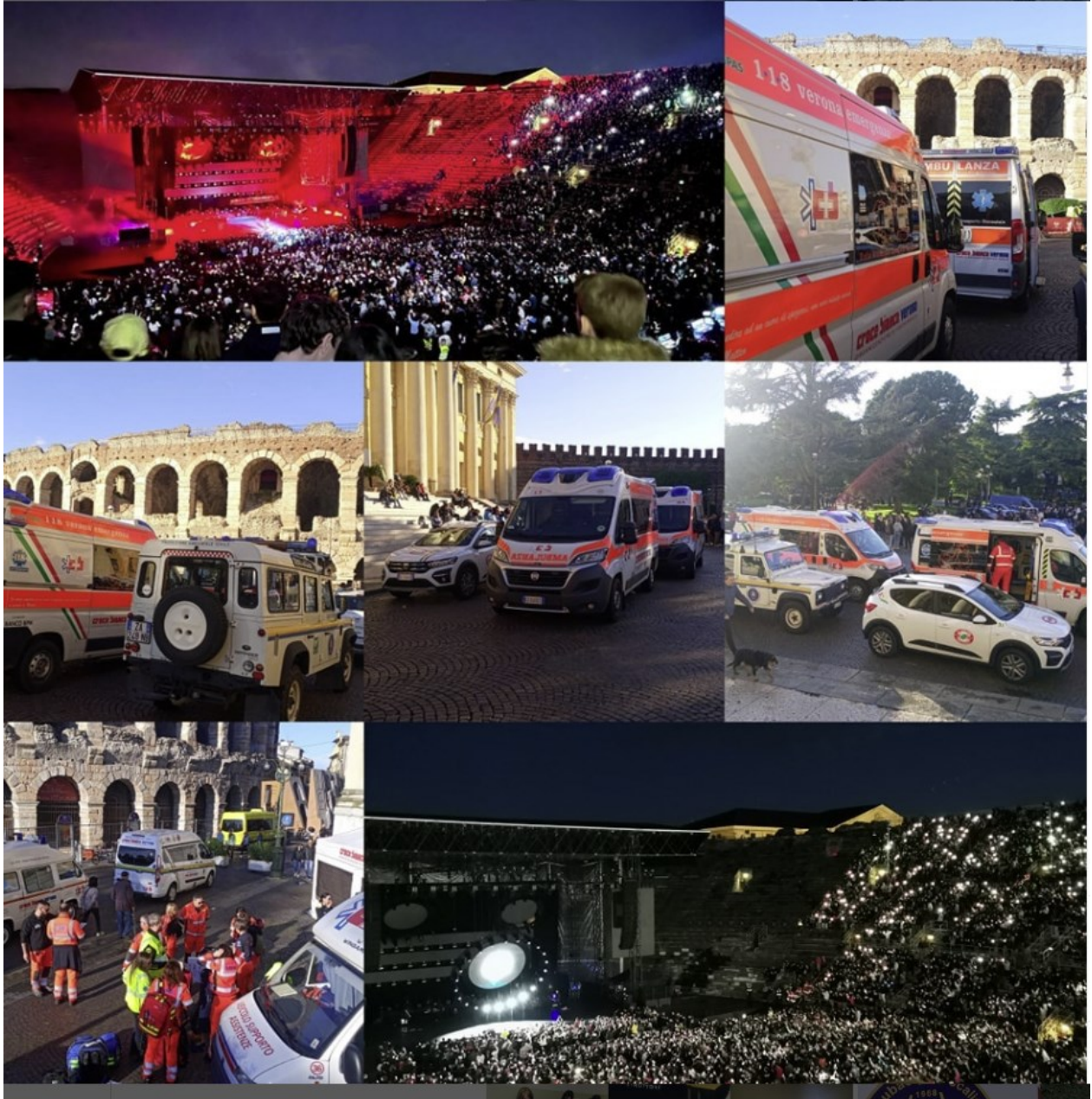
La maggioranza dei dati è stata rilevata attraverso i gestionali in essere presso l'associazione.

Il *quinto capitolo*: Le attività diverse, descrive le azioni che CBVR implementa in maniera secondaria e strumentale a quelle di interesse generale. In particolare, viene posta l'attenzione sulla formazione alla popolazione.

Il *sesto e ultimo capitolo*: La dimensione economica e la trasparenza, espone la situazione economico-finanziaria della CBVR nel 2022. Nel dettaglio, viene riportato il valore complessivo degli oneri suddiviso tra attività di interesse generale, attività di raccolta fondi, attività diverse, attività di supporto generale e altre attività.

Viene successivamente descritta la provenienza dei fondi impiegati.

Il capitolo contiene un paragrafo dedicato alle donazioni e alla raccolta fondi, con indicazione delle categorie di soggetti che nel corso del 2022 hanno donato alla Croce Bianca Verona, nonché un focus sull'impiego nell'anno dei fondi disponibili.



2. IDENTITÀ

CHI SIAMO

L'Associazione Croce Bianca Verona (da qui in poi anche CBVR, Associazione o Croce Bianca Verona) è un'Organizzazione di Volontariato (ODV) del Terzo Settore ed è iscritta al RUNTS al n. 0018544 dal 11/01/2023.

Denominazione	Croce Bianca Verona P.A.V. ODV
Anno di ricostituzione	27/08/1979
Codice Fiscale	80055180238
Sede Legale	Piazza Bacanal, 7 – 37123 Verona (VR)
Sede Operativa	Via XXIV Giugno 32 – 37139 Verona (VR)
Riconoscimento	VR 0163 Giunta Regionale del Veneto n. 1489 13/03/1992
Codice protezione civile regionale	PCVOL-05-C-2560-VR-05
Operatività territoriale	Verona e provincia

MISSIONE

Il nostro statuto prevede all'art. 3:

“L'Associazione è autonoma, apartitica e aconfessionale; non ha scopo di lucro ed esclude la divisione di utile fra i soci.

Gli aderenti all'organizzazione devono svolgere la propria attività verso gli altri in modo personale, spontaneo e gratuito, senza fini di lucro.

L'Associazione si ripromette di contribuire allo sviluppo della società civile e al conseguimento del pubblico interesse oltre a finalità civiche, solidaristiche e di utilità sociale attivando un'organizzazione tesa a:

- a) Interventi sociali;*
- b) Interventi e prestazioni sanitarie;*
- c) Prestazioni socio-sanitarie;*
- d) Protezione civile.*

In particolare l'associazione svolge le seguenti attività:

- 1) soccorrere i colpiti da malore, i feriti e gli ammalati trasportandoli alle loro abitazioni, agli ospedali o ad istituti di cura;*
- 2) compiere interventi di assistenza sanitaria, di pronto soccorso sanitario e di trasporto ammalati;*
- 3) sviluppare al proprio interno l'organizzazione tecnica ed operativa di mezzi e personale;*
- 4) promuovere nuove attività connesse con le attività primarie, purché rientranti nel più ampio concetto di servizio di interesse pubblico e di utilità sociale.*

Il servizio per il raggiungimento degli scopi sociali è svolto da soci che volontariamente aderiscono all'Associazione, la quale può avvalersi dell'apporto dei membri di altri Enti o Associazioni con fini analoghi nel campo socio-sanitario, formalizzando rapporti di collaborazione”.

L'obiettivo dell'Associazione infatti è quello di promuovere, sostenere e qualificare l'attività di servizio portata avanti dai Volontari in aiuto del cittadino da un punto di vista sanitario.

Il bene comune, quindi, è il risultato progressivo di una molteplicità di singoli apporti provenienti dai nostri Volontari che, con fare solidaristico realizzano il senso astratto del donarsi.

COSA FACCIAMO

ATTIVITA' FONDAMENTALI

- Emergenza con partenza dall'Ospedale di Bussolengo (mezzo infermierizzato), con pertinenza area nord Verona.
- Trasporti secondari: dialisi, back transport per l'Ospedale Civile Maggiore di Verona – servizio di Terapia Pediatrica, trasferimenti, ricoveri, dimissioni.
- Servizi privati: visite fiscali, pazienti non deambulanti, trasporti.
- Trasporto Avanzato Neonato Critico - Servizio in esclusiva: servizio svolto dalla Croce Bianca di Verona, con n. 2 ambulanze specificatamente attrezzate e tecnologicamente avanzate, con competenza territoriale per le province di Verona e Vicenza.
- Trasporto di organi-tessuti e di equipe mediche in occasione di espianto-trapianto di organi in altre strutture sanitarie del territorio nazionale.
- Trasporti extraterritoriali: trasporto di cittadini comunitari al proprio domicilio o presso strutture ospedaliere di altri Stati europei, su richiesta di Organizzazioni Internazionali o private.

ASSISTENZE SANITARIE EXTRAOSPEDALIERE

- Assistenze sportive concordate come corse ciclistiche, gare nell'ambito del Palio del Recioto a Negrar, gare podistiche, Magnalonga a Pedemonte e tante altre nel territorio veronese.
- Assistenza partite di Calcio della squadra Clivense sia per il settore Elite che per il settore Eccellenza.
- Collaborazione con Arena S.r.l. fornendo assistenza sanitaria con ambulanze e medici alle varie serate extra lirica in programma all'Arena di Verona;
- Assistenza sanitaria al "Bacanal del Gnoco" in occasione della sfilata dei carri il "venerdì gnocolar" e assistenza in occasione della Festa della Renga a Parona;
- Su richiesta si tengono corsi di Primo Soccorso presso aziende, scuole e privati.

FORMAZIONE E AGGIORNAMENTO

L'Associazione, soprattutto negli ultimi anni, ha compiuto grandi sforzi per migliorare la qualità del proprio servizio, curando in modo particolare e costante la preparazione dei volontari e l'aggiornamento degli stessi.

- Corsi di formazione certificati: n° 2 corsi all'anno per la formazione per aspiranti volontari soccorritori con istruttori certificati dal 118 VR Emergenza e medici anestesisti-rianimatori, che si svolgono, rispettivamente, in primavera (con inizio a febbraio/marzo) ed autunno (con inizio a settembre).
- Corsi di aggiornamento: corso annuo obbligatorio per i volontari in servizio pari a 12 ore;
- Corsi per formatori: corsi istituiti dal 118-Verona Emergenza per gli istruttori dei corsi di formazione.

ATTIVITÀ SECONDARIE

Formazione laica: corsi teorico-pratici per la formazione degli addetti al Primo Soccorso aziendale, secondo D.lgs. 81/08 e DM 388/03.

COLLABORAZIONI

Con lo spirito della solidarietà e della massima collaborazione, Croce Bianca Verona ha instaurato buoni rapporti con molte altre realtà operanti sul territorio, in particolare con: Croce Rossa Italiana, Croce Verde Verona, Croce Blu, SOS Valeggio e SOS Sona, SUEM 118 Verona,

Gruppo ANA Protezione Civile, Consulta Protezione Civile del Comune di Verona e Soccorso Alpino.

STORIA

Croce Bianca Verona, una pagina della storia veronese, **nasce nel 1979** per opera dei generosi soci fondatori di San Zeno, alcuni di loro già soccorritori presso un'I.P.A.B. (Istituto di Pubblica Assistenza e Beneficenza) locale, che decidono di dar vita ad un'Associazione di Volontariato, autonoma e apolitica, rivolta al Soccorso e Trasporto di feriti ed ammalati, svolgendo gratuitamente il proprio servizio.

Dopo qualche tempo di attività, svolta da alcuni "pionieri" con mezzi di fortuna, l'Associazione venne costituita legalmente con Statuto e Atto Costitutivo redatti dal Notaio Dott. Giannaugusto Fantin in data 27/08/1979 che indicava nei Signori Giancarlo Dal Bosco, Gianluigi Rossi, Francesco Albano, Giampietro Cenci, Rosa Marchetto, Laretta Solfa i Soci fondatori del sodalizio che avevano scelto come prima sede legale ed operativa alcuni locali in Via Campagnole, 36 a San Michele, messi a disposizione a titolo gratuito dalla consigliera Marchetto.

Lo scopo principale dei Soci costituenti non era solo quello di trasporto sanitario e di divulgazione dei basilari elementi di primo soccorso ma anche quello di stimolo, in particolare nei confronti dei giovani, alla solidarietà, all'aiuto e all'amore disinteressati verso il prossimo, soprattutto nei confronti dei più bisognosi.

Questi sani principi hanno ben presto dato i loro frutti sfociati nell'adesione di sempre più numerosi volontari, il cui servizio ha consentito l'acquisto delle prime due ambulanze, necessarie a fronteggiare le sempre più numerose richieste da parte della cittadinanza e delle Istituzioni preposte alla sanità.

Dopo alcuni anni di attività svolta in quel di Caldiero, l'operato venne riconosciuto anche dal Comune di Verona che, ha concesso, inizialmente a titolo gratuito, alcuni locali a San Zeno in Piazza Bacanal n. 7, divenuta presto la sede legale.

La crescita dell'Associazione dagli anni 80 è stata esponenziale, e grazie anche all'incremento dei giovani volontari ed alla solidarietà delle imprese locali e dei cittadini, Croce Bianca riesce a mantenere l'impegno idealmente preso nei confronti dei suoi Soci Fondatori di continuare a soccorrere i più bisognosi.

L'Associazione, riconosciuta dalla Regione Veneto ed iscritta al Registro Regionale delle Associazioni di Volontariato sin dalla sua costituzione, è un ente di Pubblica Assistenza Volontaria (P.A.V.) che dal 1998, data di entrata in vigore della specifica normativa, viene dichiarata di diritto **O.N.L.U.S.** (Organizzazione Non Lucrativa di Utilità Sociale).

L'attività di soccorso è svolta in stretta collaborazione con l'Ulss n. 20, l'Azienda Ospedaliera Universitaria Integrata di Verona e la Centrale Operativa Provinciale di Verona Emergenza Suem 118, che ha il compito istituzionale di coordinamento e supervisione.

Nessun volontario in Croce Bianca Verona è solo, appartiene, infatti, ad un equipaggio e ancora alla sua associazione, fino a sentirsi unito a tutti gli altri volontari, in un sistema organizzato di rapporti e valorizzato.



RESPONSABILITÀ SOCIALE

Croce Bianca Verona ha scelto di fare della **Responsabilità Sociale** una strategia profondamente integrata nelle scelte associative, che si riflette nella definizione dell'identità e della governance e nella gestione delle attività.

Agire in modo etico e responsabile significa focalizzare i servizi sanitari sui bisogni emergenti dell'utente e delle istituzioni che interagiscono con l'utente.

Il nostro sistema di responsabilità sociale è un insieme di regole e procedure, che abbiamo fortemente voluto e scelto di adottare per garantire che tutti i nostri servizi siano realizzati:

- nel rispetto della normativa vigente;
- nell'umanità e qualità dei servizi.

PARTECIPAZIONE A RETI (Stakeholder esterni)

L'Associazione ha collaborazioni attive con altre organizzazioni territoriali

AZIENDA ULSS 9 SCALIGERA: convenzione per trasporto W1 e W3.

AQUI Azienda Ospedaliera Universitaria Integrata Verona: convenzione per il trasporto sanitario secondario "Lotto 2" e trasporto di organi ed equipe in assegnamento alla RTI (con altre croci del territorio) dove CBVR è la capofila e trasporto neonato critico (neonatale) in assegnamento diretto a CBVR.

Croce Verde Verona PAV: partenariato per emergenza urgenza automezzo infermierizzato presso l'Ospedale di Bussolengo.

UNI.VER.SO. - Unione Veronese Soccorso: Organizzazione di Volontariato di Secondo Livello nella quale CBVR fa parte insieme ad altre associazioni del territorio.

Centro per il Servizio di Volontariato di Verona (CSV): CBVR è iscritta ed usufruisce dell'organizzazione per avere supporto tecnico, formativo ed informativo per promuovere e rafforzare la sua presenza sul territorio.

Associazione Nazionale Pubbliche Assistenze - ODV (ANPAS): CBVR è associata a questa associazione dal 2019 e ne segue gli indirizzi sia istituzionali che per il personale dipendente al quale fa riferimento come CCNL.



3. STRUTTURA E GOVERNANCE

La rete associativa coinvolge, a vario titolo, molteplici soggetti con l'intento di garantire continuità e qualità nel servizio di volontariato svolto e comprende: **soci volontari, soci ordinari, dipendenti, collaboratori professionali, soggetti che hanno chiesto di svolgere lavoro gratuito in esecuzione al programma di L.P.U..**

La loro professionalità e competenza consente di assicurare la gestione del servizio, la funzione costante e quotidiana della segreteria, il ruolo di governo e coordinamento.

Il fattore umano, il senso di appartenenza sociale, l'assunzione di responsabilità verso gli infortunati e l'impegno volontario sono determinanti per il buon funzionamento di tutta la struttura di Croce Bianca. I volontari, per la maggiore parte giovani, grazie al volontariato sono socialmente inseriti, impegnano il proprio tempo libero in modo utile per l'intera società, diventando un esempio per altri, coetanei e non. Croce Bianca onora i propri volontari con il conferimento di attestati di riconoscimento per il numero di turni svolti (dai 50 ai 160) e quelli di merito dopo i 10, 15, 20 anni e più di servizio, con spille onorifiche e targhe di merito.

Come avviene per il personale dipendente, anche l'impiego di volontari richiede pianificazione e organizzazione. Per questo motivo, il Consiglio Direttivo si prodiga affinché la struttura persegua come obiettivo anche quello di dare non solo un percorso formativo qualificato, ma anche una tutela in termini di sicurezza adeguata, sia per volontari che per dipendenti durante i turni di servizio, con l'attivazione di misure mirate alla loro incolumità psico-fisica. Tutti i soci e dipendenti hanno un equipaggiamento che segue le direttive della normativa sulla sicurezza e all'interno della struttura, medici psicologi monitorano i soci volontari evidenziando eventuali situazioni particolari.

COMPAGINE SOCIALE

I VOLONTARI (stakeholder interni)

"ESSERE VOLONTARIO"

Vuol dire avere un'opportunità stupenda di entrare in relazione con gli altri, ascoltando con le orecchie del cuore, guardando con gli occhi della mente, parlando con la voce del silenzio, dando così espressione alle emozioni dolorose che non si possono evitare, ma che si possono imparare a gestire.

L'incontro con uno sguardo, la percezione di un movimento, la sfumatura di una parola diventano uno strumento per entrare in vero contatto con una vita diversa da noi e di cui possiamo dare un momento di speranza a chi incontriamo sul nostro cammino.

Sono tutti soci e si distinguono in:

- 1) socio soccorritore
- 2) socio ordinario
- 3) socio onorario

Da Statuto l'ingresso nell'Associazione è consentito a chi ha almeno 16 anni (per poter acquisire la qualifica di socio soccorritore la maggiore età), godere dei diritti politici e non incorrere nei motivi di interdizione ex. art. 124 legge 24/11/1989 nr. 689.

- 1) Socio soccorritore, che presta servizio in ambulanza. Qualifica che si ottiene previo superamento di un esame attitudinale e decorso positivamente un periodo di tirocinio in ambulanza, la cui durata e modalità vengono stabilite nel Regolamento di servizio.

- 2) Socio ordinario: figura introdotta con l'approvazione del nuovo Statuto (Assemblea Straordinaria del 28 Aprile 2013), ed è colui che per ragioni personali o di età non può svolgere servizio in ambulanza, ma che potrà prestare la propria attività di collaborazione all'interno dell'Associazione in ragione delle proprie qualità professionali ed aspirazioni.
- 3) Socio onorario, ossia colui che, designato dal Consiglio Direttivo, si è particolarmente distinto nell'ambito di iniziative inerenti al volontariato o avendo attivamente collaborato al raggiungimento dei fini istituzionali.

Contando sulla collaborazione di circa 346 Soci Volontari (dato al 31/12/2022) di cui 167 operano come soccorritori H24, nonché sul personale dipendente rappresentato da 10 Autisti Soccorritori esperti, viene assicurato un costante intervento per l'espletamento dei servizi, che viene svolto con l'ausilio del parco auto a disposizione, composto da 7 autoambulanze di classe A, 1 automedica e 1 Land Rover Defender TD4 di ultima generazione con allestimento ad ambulanza, dedicata al servizio di soccorso della Protezione Civile, un pulmino e un camper come mezzi di supporto alle assistenze e agli interventi della protezione civile.

ATTIVITÀ DEL SOCIO SOCCORRITORE

Soprattutto per ragioni di esperienza professionale e mantenimento delle capacità acquisite, l'Associazione richiede che vengano svolti almeno 12 turni annui.

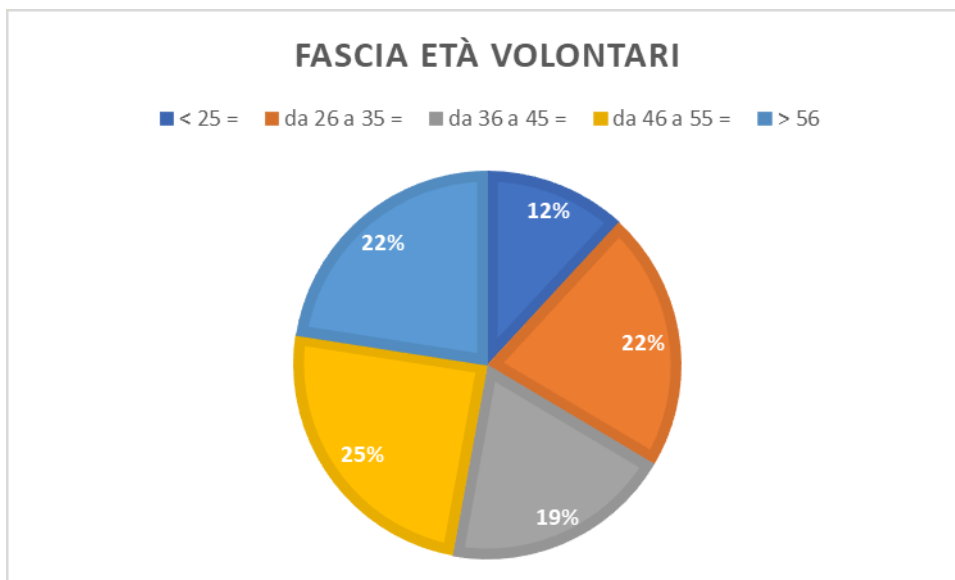
Nel rispetto delle personali necessità ed esigenze, dovute per lo più a motivi di studio, lavoro e familiari, non è prevista un'organizzazione a squadre, lasciando al volontario di decidere responsabilmente, in autonomia, la copertura dei turni.

ETÀ MEDIA

Come può vedersi nei grafici di seguito riportati si evidenzia che nell'ultimo anno la percentuale dei volontari in tutte le categorie di volontari.

La compagine societaria è composta da 185 Uomini e 161 Donne.

Numero volontari per età	2021	2022
< 25 =	33	41
da 26 a 35 =	65	75
da 36 a 45 =	61	67
da 46 a 55 =	73	85
> 56	66	78



ANZIANITÀ DI SERVIZIO

A fine del 2022 gli anni di permanenza media dei volontari in Associazione risulta essere tra i 6 e i 8 anni.

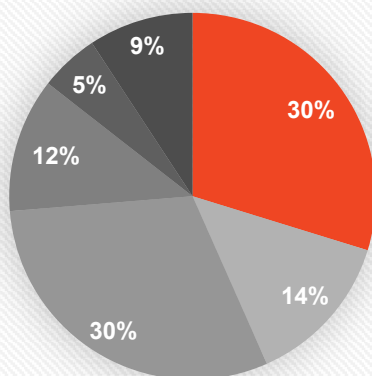
Il valore è stato ottenuto calcolando il rapporto tra il totale degli anni di servizio e il totale dei volontari attivi alla data del 31/12/2022.

Nella maggior parte, gli abbandoni sono dovuti a motivi di famiglia ed impegni lavorativi, che rendono difficile la prosecuzione del servizio, oltre a ragioni di salute e di raggiunti limiti di età anagrafica.

Spesso si riscontra anche il rientro di quanti non vogliono abbandonare quella che è per tutti una grande famiglia.

Anzianità di servizio	2021	2022
< 2 =	53	103
da 2 a 5 =	81	47
da 6 a 10 =	86	105
da 11 a 15 =	31	41
da 16 a 20 =	16	18
oltre 20 =	31	32

Anzianità di servizio



■ Anzianità di servizio < 2 = ■ da 2 a 5 =
■ da 6 a 10 = ■ da 11 a 15 = ■ da 16 a 20 =
■ oltre 20 =



IL SISTEMA DI GOVERNO E DI CONTROLLO

Il sistema di governo dell'Associazione è definito dallo Statuto il quale stabilisce la composizione degli organi, gli ambiti di competenza, le funzioni decisionali, esecutive e di controllo. Il funzionamento della Croce Bianca Verona è assicurato dall'azione di amministrazione e controllo esercitata da una pluralità di organi.

In particolare sono organi di governo:

1. L'Assemblea dei soci;
2. Il Consiglio Direttivo;
3. Il Collegio dei Probiviri;
4. Il Collegio dei Revisori.

Ricordiamo che tutte le cariche sono elettive e detenute in maniera gratuita.

ASSEMBLEA DEI SOCI

L'Assemblea dei soci è l'organo sovrano dell'Associazione, e delibera sulle modifiche allo statuto e sull'orientamento generale dell'Associazione.

Vi possono partecipare tutti i delegati designati dai soci.

Si riunisce almeno una volta ogni anno ed elegge il Consiglio Direttivo, il collegio dei Probiviri e il collegio dei Revisori.

I soci sono l'anima, il corpo, la forza e il senso stesso dell'Associazione.

Lo Statuto di Croce Bianca Verona precisa:

ART. 4 (Soci) - estratto

"Tutti i soci hanno i seguenti obblighi: - osservare lo Statuto nonché l'eventuale regolamento di attuazione e le delibere assunte dagli organi sociali nel rispetto delle disposizioni statutarie; - collaborare con gli organi sociali per la realizzazione delle finalità associative; - astenersi dall'intraprendere iniziative in contrasto con gli scopi dell'Associazione".

CONSIGLIO DIRETTIVO

L'attuale Consiglio direttivo è stato nominato per il triennio 2019/2022 ed è attualmente composto da 10 membri eletti dai Soci dell'Associazione che staranno in carica per 4 anni e sono rieleggibili.

Con l'approvazione del 2022, le cariche in essere devono essere rinominate.

Tra i suoi membri viene eletto il Presidente (nonché legale rappresentante) dell'Associazione che convoca e presiede le riunioni dell'Assemblea dei Soci e del Consiglio stesso.

Il Consiglio si riunisce di solito con cadenza mensile ed è composta da Volontari eletti dall'Assemblea.

Il Consiglio determina la politica dell'Associazione ed è un organo esecutivo che è dotato di tutti i poteri di ordinaria e straordinaria amministrazione che non spettino all'Assemblea e nei limiti di quanto stabilito annualmente dalla stessa.

Ogni membro del Consiglio ha una sua mansione specifica in base alle assegnazioni fatte in sede di nomina in base alle competenze professionali acquisite.

Non percepiscono compensi.

COLLEGIO DEI PROBIVIRI

Il Collegio dei Probiviri è composto da 3 membri, di cui uno con la carica di Presidente, nominati dall'Assemblea dei Soci e dura in carica 4 anni e i suoi membri sono rieleggibili.

Il Collegio decide sulle controversie che dovessero insorgere tra associati, tra questi e l'Associazione o i suoi organi.

Non percepiscono compensi.

COLLEGIO DEI REVISORI

È costituito da tre membri effettivi, di cui uno con la carica di Presidente, nominati dall'Assemblea dei soci e dura in carica 4 anni e i suoi membri sono rieleggibili per un massimo di due volte.

Il collegio dei Revisori ha il compito di certificare la correttezza della gestione economica associativa, attraverso una certificazione che annualmente accompagna il bilancio in assemblea e ne certifica la sua corretta redazione.

Il collegio si riunisce trimestralmente dove viene effettuata una verifica sugli adempimenti fiscali e amministrativi e viene controllata la struttura contabile e finanziaria dell'Associazione. Del corso del loro mandato non sono mai state riscontrate problematiche.

Non percepiscono compensi.

Di seguito l'organigramma aggiornato alla data del 31/12/2022:

CONSIGLIO DIRETTIVO	
NOME	RUOLO RICOPERTO
<i>VERGA PIER LUIGI</i>	<i>PRESIDENTE</i>
<i>RETTONDINI ELENA</i>	<i>VICE-PRESIDENTE</i>
<i>TARNOLD MONICA</i>	<i>TESORIERE</i>
<i>BELLE' ALESSANDRO</i>	<i>RESP. AUTOMEZZI</i>
<i>FIORIO RITA</i>	<i>RESP. VOLONTARI – PROTEZIONE CIVILE</i>
<i>MARTIN ELENA</i>	<i>RESP. ASSISTENZE SPORTIVE E CULTURALI</i>
<i>RESIDORI MATTEO</i>	<i>RESP. SICUREZZA – DIPENDENTI – COLLABORATORI ESTERNI</i>
<i>TARNOLD PAOLA</i>	<i>AFFARI LEGALI</i>
<i>TONELLATO STEFANO</i>	<i>CONSIGLIERE</i>
<i>TORREGGIANI MARIO</i>	<i>RESP. SISTEMI INFORMATICI</i>

COLLEGIO PROBIVIRI	
NOME	RUOLO
<i>BONETTI MICHELE</i>	<i>PRESIDENTE</i>
<i>NORO LORIS</i>	<i>PROBOVIRO</i>
<i>PANTANELLA GIOVANNI</i>	<i>PROBOVIRO</i>

COLLEGIO REVISORI	
NOME	RUOLO
<i>DE CASSAN CLAUDIO</i>	<i>PRESIDENTE</i>
<i>BIANCHETTI TATIANA</i>	<i>REVISORE</i>
<i>NESSO ALBERTO</i>	<i>REVISORE</i>

4. LE PERSONE CHE OPERANO CON L'ENTE PERSONALE DIPENDENTE (stakeholder interni)

Croce Bianca Verona attribuisce un'importanza centrale alle proprie risorse umane e alla loro formazione, motivazione e incentivazione.

Le competenze del personale, la sua professionalità e la condivisione dei Principi sono essenziali per lo sviluppo dell'Associazione.

Al 31 dicembre 2022, le risorse umane in servizio presso CBVR erano pari a 10 unità (1 donna e 9 uomini), sono tutti assunti a tempo indeterminato e il CCNL di riferimento è ANPAS.

Il personale dipendente non è impegnato negli orari serali, notturni e le domeniche (salvi casi di cambiamento di orario delle convenzioni).

La presenza dell'autista dipendente è richiesta quale condizione per l'assegnazione del servizio Neonatale in convenzione con l'Azienda Ospedaliera (h24 - 365gg l'anno) e garantisce altresì la copertura del servizio in convenzione con l'Ulss 9 (h12 dal lunedì al sabato).
Annualmente vengono effettuati corsi di formazione obbligatoria.

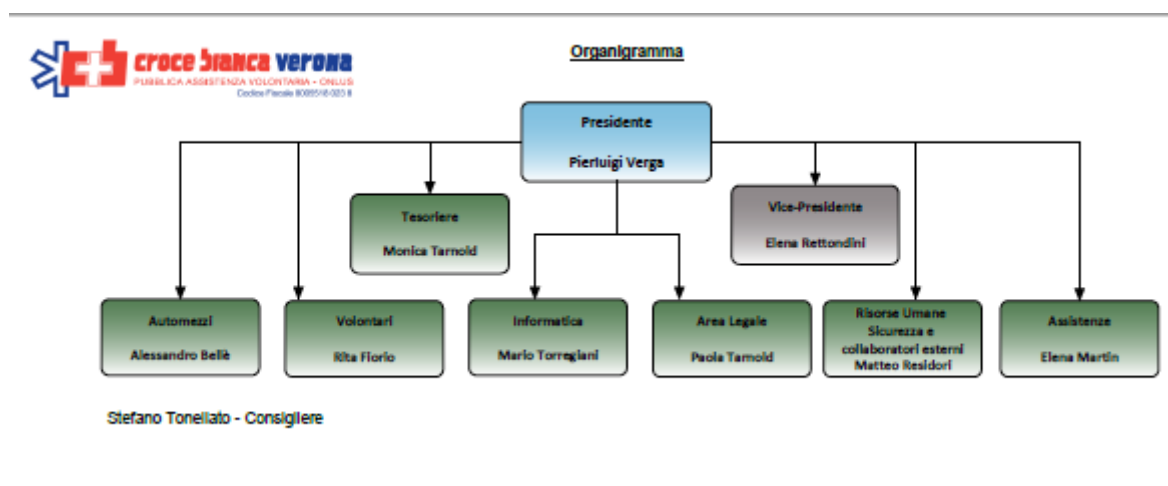
PROFESSIONISTI, VOLONTARI E ALTRE FIGURE DI SUPPORTO (Stakeholder esterni)

Il lavoro svolto dal personale dipendente e dai volontari, si affianca e integra il contributo di collaboratori, con specifiche competenze anche nell'ambito del Terzo settore, in alcuni casi con rapporto oramai consolidato, al fine di realizzare progettualità a medio e lungo termine, attuare le attività istituzionali strutturate e supportare il compimento di idee innovative.

Nel 2022 hanno collaborato con CBVR:

- 11 Gettonisti a partita iva
- 25 Medici
- 20 Infermieri
- 3 Consulenti fiscali, paghe e amministrativi

ORGANIGRAMMA



5. OBIETTIVI, ATTIVITÀ E RISULTATI

ATTIVITÀ DEL 2022

Nel 2022, per lo svolgimento della propria attività, CROCE BIANCA VERONA ha potuto contare sulla collaborazione di 346 Volontari, 10 dipendenti aventi mansioni di autista tutti con contratto a tempo indeterminato.

Ad essi si possono aggiungere, quale ausiliari, le figure professionali (autisti gettonisti, medici ed infermieri professionali), integranti gli equipaggi in ragione delle specifiche richieste provenienti dai richiedenti i vari servizi (Privati ed Enti).

I medici e gli infermieri ci vengono in supporto per specifiche tipologie di trasporto, richieste da privati (Case di Cura) per il trasporto di pazienti critici, o per manifestazioni sportive, nonché per eventi (sportivi e culturali) nelle quali è prevista una significativa affluenza di pubblico, con esplicita imposizione da parte del SUEM 118.

In riferimento a quanto previsto dalla **DGR 1515 del 29 ottobre 2015**, che prevedeva i requisiti per l'accreditamento regionale per lo svolgimento dell'attività di soccorso e trasporto sanitario e i requisiti formativi e professionali per il personale addetto all'attività di soccorso e trasporto sanitario l'associazione ha adeguato tutte le procedure e il materiale come previsto da tale delibera.

Croce Bianca Verona, regolarmente iscritta al registro nazionale di Protezione Civile sin dalla sua fondazione, è organizzata in squadre composte di soccorritori volontari addestrati, che partecipano attivamente alle esercitazioni e che possono essere allertate in qualsiasi situazione di emergenza che si presenti sul territorio nazionale od internazionale.

E' stato così istituito il gruppo di Protezione Civile denominato "N.O.S. (Nucleo Operativo Sanitario) Maxiemergenze" composto da Soccorritori Volontari suddivisi in 3 squadre tecnico-sanitarie (Fenice – Orione – Pegaso) con un piano di reperibilità H24 per 365 giorni l'anno.

Di seguito si riportano le attività di rilievo svolte dall'Associazione nel corso del 2022, rappresentate anche graficamente.

SERVIZIO DI EMERGENZA ACCORDO CON CROCE VERDE CON L'IMPIEGO DI UN MEZZO INFERMIERIZZATO PRESSO L'OSPEDALE DI BUSSOLENGO (TANGO 1)

A partire da Ottobre 2022 è stata affidata a Croce Bianca un'ambulanza infermierizzata della rete dell'emergenza urgenza a Bussolengo (originariamente nell'accordo cooperativo tra Croce Verde Verona P.A.V. e Azienda U.L.S.S. n. 9 "Scaligera" stipulato in data 8 agosto 2022) nelle giornate di sabato, domenica e festività in copertura H24.

Servizi svolti nel 2022 n. 579.

SERVIZIO IN CONVENZIONE CON AZIENDA SCALIGERA ULSS 9 CON L'IMPIEGO DI DUE MEZZI (WHISKY 1 E WHISKY 3 – LOTTO 1)

Con disponibilità dal lunedì al sabato dalle ore 7.00 alle ore 19.00 compresi i giorni festivi infrasettimanali. La convenzione prevede lo svolgimento di trasporti secondari in ambulanza, gestiti dal centralino unico (all'interno della centrale operativa SUEM 118 VR EMERGENZA) e sono riferiti, principalmente, a servizi di dialisi e visite specialistiche, autorizzate dai distretti sanitari, presso i reparti ospedalieri (Whisky 1 e Whisky 3).

Inoltre con l'Azienda Scaligera Ulss 9 vengono effettuate altre attività di trasporto fuori orario e fuori convenzione.

Nel 2022 sono stati svolti n. 2.231 come Whisky1 e n. 2.283 come Whisky3.

SERVIZIO IN CONVENZIONE CON AZIENDA OSPEDALIERA UNIVERSITARIA INTEGRATA DI VERONA, IN ESCLUSIVA PER LA PROVINCIA DI VERONA E VICENZA, PER IL TRASPORTO DEL NEONATO CRITICO

Il mezzo e l'equipaggio devono essere disponibili 365 giorni l'anno, H24. Il servizio si svolge con le modalità della pronta disponibilità e l'ambulanza deve essere pronta e operativa entro 30' dalla chiamata. La stessa convenzione prevede anche il trasferimento del paziente all'ospedale di provenienza (così detti trasporti di back transport) non appena le condizioni cliniche lo consentano. Il mezzo e l'equipaggio devono essere prenotabili in tutti i giorni dell'anno compresi i festivi, dalle ore 7.00 alle ore 20.00 ed i relativi servizi devono essere eseguiti, con un preavviso minimo di 12 ore, in tutti i giorni feriali.

Nel 2022 questi servizi sono stati n. 89.

SERVIZIO IN CONVENZIONE CON AZIENDA OSPEDALIERA UNIVERSITARIA INTEGRATA DI VERONA PER IL TRASPORTO ORDINARIO (LOTTO 2)

Prevede servizi di dimissione, trasferimenti per motivi di competenza specialistica o mancanza di posti letto, trasferimenti per prosecuzione cure, trasporto per consulenze, accertamenti

diagnostici e prestazioni strumentali. La convenzione considera l'impiego di un numero adeguato di ambulanze tutti i giorni dell'anno per 24 ore al giorno.

Il fabbisogno viene assolto da 11 Associazioni/Imprese, costituite in RTI, che, con i loro mezzi, ne garantiscono il servizio. La nostra Associazione ne è il capofila.

Inoltre devono essere garantiti i servizi di trasporto per conto dell'Ulss 20 ed avente carattere residuale. Nello specifico si tratta di dimissioni dalle strutture Ulss 20 in orario notturno (indicativamente dalle 20.00 alle 07.00) e festivo e trasporti vari non differibili, qualora non fosse possibile far intervenire alcun mezzo previsto al Lotto 1.

Servizi svolti nel 2022 n. 1.928.

La stessa convenzione include l'esecuzione dei **trasporti** connessi alle attività trapiantologiche (trasporto delle équipes prelevatrici e trapiantatrici, trasporto dei campioni biologici, trasporto di organi e tessuti).

Detti mezzi (AUTOMEDICA) devono essere operativi tutti i giorni dell'anno (compresi i festivi), per 24 ore al giorno, e devono essere pronti ed operativi presso i Presidi Ospedalieri dell'AOUI entro 60' dalla chiamata.

Servizi svolti nel 2022 n. 20.

TRASPORTI PRIVATI (persone fisiche, assicurazioni, Case di Cura private). Tra questi si annoverano visite presso il Palazzo della Sanità, trasporti da e per luoghi di degenza ospedaliera per ricoveri o visite, viaggi di lunga percorrenza.

Nel 2022 sono stati effettuati trasporti privati in Italia e all'estero n. 122.

ASSISTENZE durante eventi sportivi, manifestazioni culturali, sagre, su richiesta.

I nostri Soci Volontari sono inoltre impegnati, su richiesta, nei servizi di assistenza durante manifestazioni, competizioni sportive, spettacoli teatrali e concerti, che si svolgono sul territorio veneto. In particolare, nella stagione estiva viene garantito il servizio continuo durante gli spettacoli che si svolgono presso il Teatro Romano, con la collaborazione della CRI locale e, nel periodo invernale, alle partite della squadra Calzedonia Pallavolo, squadra di serie A al palazzetto dello sport di Verona.

Nel 2022 sono state prestate assistenze ad eventi sportivi e non per n. 197.

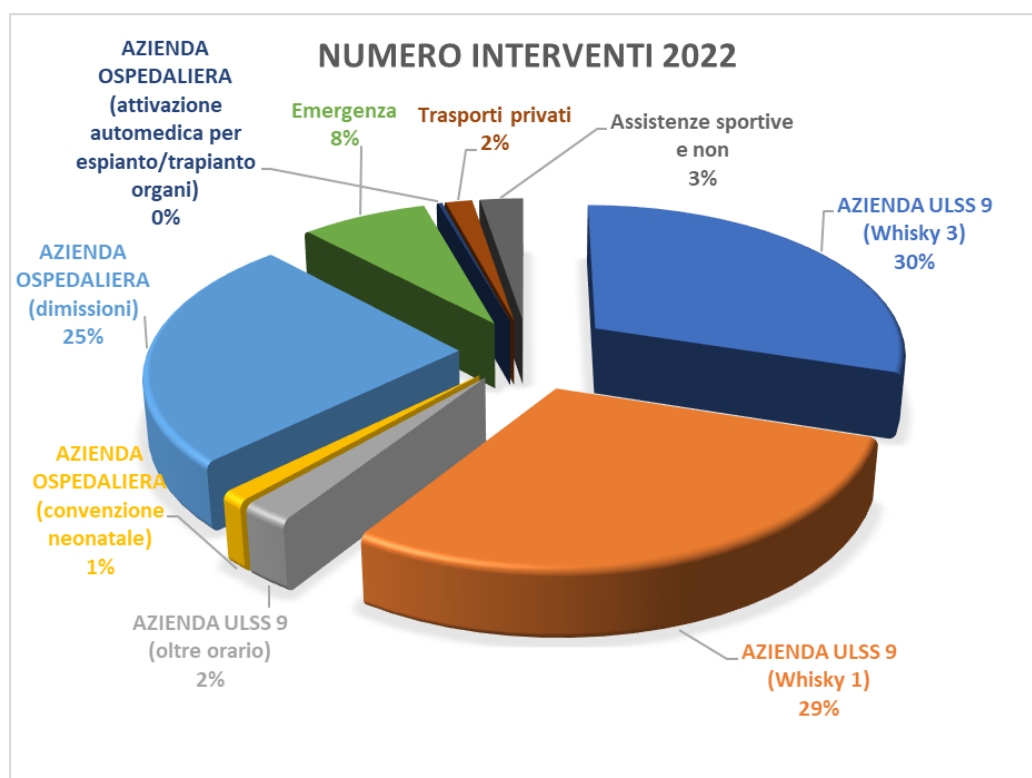
Due volte l'anno, vengono programmati corsi teorico-pratici certificati tenuti dai nostri istruttori certificati, nonché da medici ed infermieri che operano presso le strutture ospedaliere della zona, per la formazione di nuovi aspiranti soccorritori, tra i quali gli studenti che potranno usufruire su richiesta di accrediti formativi. Ogni anno viene organizzato un corso di retraining BLS obbligatorio per tutti i soci volontari, che potranno in questo modo tenersi aggiornati sui protocolli 118.

Vengono inoltre organizzati, corsi teorico-pratici per la formazione degli addetti al Primo Soccorso aziendale, secondo D. Lgs. 81/08 e DM 388/03, avvalendosi della presenza di medici competenti/d'emergenza ed istruttori qualificati 118, con comprovata esperienza nell'attività di soccorso. La durata del corso varia a seconda della tipologia aziendale e in base al rischio specifico come da DVR stilato dall'RSPP di ogni azienda.

Le tabelle sotto riportate si riferiscono al numero ed alla tipologia degli interventi effettuati, nonché al monte ore complessivo che hanno visto impegnate le nostre risorse umane, ossia:

volontari, dipendenti, collaboratori esterni (gettonisti autisti), medici ed infermieri professionali, volontari impegnati nel programma di L.P.U., soci ordinari e istruttori:

Ente	Numero interventi 2019	Numero interventi 2020	Numero interventi 2021	Numero interventi 2022
AZIENDA ULSS 9 (Whisky 3)	2.675	2.194	2.015	2.283
AZIENDA ULSS 9 (Whisky 1)	2.529	2.249	2.189	2.231
AZIENDA ULSS 9 (oltre orario)	68	126	131	174
AZIENDA OSPEDALIERA (convenzione neonatale)	96	108	73	89
AZIENDA OSPEDALIERA (dimissioni)	1.288	1.601	1.574	1.928
Emergenza	0	306	519	579
AZIENDA OSPEDALIERA (attivazione automedica per espianto/trapianto organi)	20	25	25	20
Trasporti privati	283	181	90	122
Assistenze sportive e non	247	104	232	197
Totale interventi	7.206	6.894	6.848	7.623



APPORTO ALL'ATTIVITA' DELL'ASSOCIAZIONE

Importante e significativo il contributo dei volontari e di quanti, per varie ragioni, hanno svolto attività a titolo gratuito, che può essere verificato dall'esame delle tabelle qui sotto riportate:

2022

TOTALE ORE IMPIEGATE IN AMBULANZA DAI VOLONTARI

Tipologia del servizio	Turno mattina 7.00-14.00		Turno pomeriggio 14.00-20.00		Turno notturno 20.00-24.00		Turno notturno 20.00-7.00		
	nr. turni	ore	nr. turni	ore	nr. turni	ore	nr. turni	ore	
Whisky 3	367	2.569	382	2.292	0	0	0	0	
Whisky 1	514	3.598	358	2.148	0	0	0	0	
Viaggi Lunghi	15	105	13	78	0	0	0	0	
Fuori Convenzione	23	161	86	516	293	1.172	217	2.387	
Neonatale	185	1.292	186	1.116	0	0	189	2.079	
Tango 1 (Bussolengo)	145	1.015	142	852	0	0	77	842	
Reperibilità automedica	20	137	16	93	0	0	41	451	
TOTALE	1.268	8.876	1.183	7.095	293	1.172	524	5.759	22.902

TOTALE ORE IMPIEGATE DAI VOLONTARI PER ESERCITAZIONI DI PROTEZIONE CIVILE

Tipologia del servizio	ore								
Aggiornamento	80								
Trasporti Covid	64								
Allerta Neve	96								
Esercitazioni di protezione civile	44								
TOTALE	284								284

TOTALE ORE IMPIEGATE DAI VOLONTARI PER ASSISTENZE SPORTIVE E CULTURALI

Tipologia del servizio	ore								
Sportive	2.235								
Culturali	7.767								
TOTALE	10.002								10.002

TOTALE ORE IMPIEGATE IN AMBULANZA DAI DIPENDENTI

Tipologia del servizio	Turno mattina 7.00-14.00		Turno pomeriggio 14.00-20.00		Turno notturno 20.00-24.00		Turno notturno 20.00-7.00		
	nr. turni	ore	nr. turni	ore	nr. turni	ore	nr. turni	ore	
Whisky 3	347	2.429	332	1.992	0	0	0	0	
Whisky 1	511	3.577	372	2.232	0	0	0	0	
Fuori Convenzione	12	84	0	0	1	2	0	0	
Viaggi lunghi	8	56	15	90	0	0	0	0	
Tango 1 (Bussolengo)	16	112	28	168	0	0	0	0	
Neonatale	325	2.272	324	1.944	0	0	326	3.581	
Assistenze	34	235	0	0	0	0	0	0	
TOTALE	1.252	8.764	1.071	6.426	1	2	326	3.581	18.773

TOTALE ORE IMPIEGATE IN AMBULANZA DAI GETTONISTI-AUTISTI

Tipologia del servizio	Turno mattina 7.00-14.00		Turno pomeriggio 14.00-20.00		Turno notturno 20.00-24.00		Turno notturno 20.00-7.00		
	nr. turni	ore	nr. turni	ore	nr. turni	ore	nr. turni	ore	
Whisky 3	66	462	66	396	0	0	0	0	
Whisky 1	56	392	35	210	0	0	0	0	
Fuori Convenzione	0	0	0	0	42	166	232	2.552	
Viaggi lunghi	0	0	1	6	0	0	0	0	
Tango 1 (Bussolengo)	5	35	4	24	0	0	0	0	
Reperibilità automedica	2	14	1	6	0	0	3	28	
Assistenze	109	760	0	0	0	0	0	0	
TOTALE	238	1.663	107	642	42	166	235	2.580	5.050

COMUNICAZIONE ISTITUZIONALE

La comunicazione è un tema assai importante nell'attività di Croce Bianca Verona. Le iniziative dedicate alla comunicazione si realizzano attraverso i seguenti canali: il sito internet, i profili social (Facebook e Instagram), le pubblicazioni, i video dedicati a specifici argomenti di interesse territoriale sulle varie emittenti locali.

A oggi Facebook costituisce il più importante canale di comunicazione con l'esterno, capace di favorire uno scambio continuo e utile con le persone che seguono Croce Bianca Verona e di misurare costantemente la loro percezione rispetto alle attività promosse dall'Associazione.

VISUALIZZAZIONE DELLA PAGINA FACEBOOK NEL 2022

I contenuti pubblicati su Facebook sono stati in totale 163 e hanno permesso di registrare un aumento di utenti del 82%, rispetto allo scorso anno, per un totale di 2.527 persone che a dicembre 2022 seguono Croce Bianca Verona sui propri canali social.

Al tempo stesso, le attività di comunicazione promosse su questo canale online si sono diffuse in rete in maniera capillare, soprattutto grazie alla sempre maggiore partecipazione delle persone.

Social	2021	2021	2022	2022
	Visite	Copertura	Visite	Copertura
Facebook	1.539	60.324	8.274	109.901
Instagram	708	14.294	2.267	6.589

SITO ISTITUZIONALE DI CBVR

Il sito istituzionale www.crocebiancavr.it raccoglie tutte le informazioni ed i materiali dell'Associazione ed è costantemente aggiornato ed arricchito.

Nel 2022 gli utenti sono stati n. 8.100, le visualizzazioni delle pagine n. 26.800, confermando una buona visualizzazione del sito che rispetto allo scorso anno è aumentato del 36%.

Nel 2022 la nostra presenza sui mass media si segnala più di 100 uscite su testate locali cartacee e online come L'Arena e larena.it.

OBIETTIVI DI MIGLIORAMENTO

Obiettivi di sistema e di governance

Piano miglioramento 2023

Nel 2023 opererà un nuovo Consiglio Direttivo dove l'obiettivo principale sarà quello di dirigersi sempre più verso a una "governance condivisa" in cui si valorizzino le deleghe, la collaborazione fattiva e assunzione di responsabilità di tutti i consiglieri nella logica del lavoro di squadra.

Obiettivi relativi all'etica d'impresa e alla valorizzazione del personale

Piano di miglioramento 2023

Implementazione del regolamento del personale.

Obiettivi operativi relativi alle singole aree di intervento

Formazione

Piano di miglioramento 2023

Verrà considerata la possibilità di organizzare momenti formativi più frequenti e con personale qualificato.



6. SITUAZIONE ECONOMICO FINANZIARIA

DONAZIONI E RACCOLTE FONDI

Le donazioni e la raccolta fondi sono contributi essenziali per la Croce Bianca Verona, poiché permettono di disporre di risorse economiche aggiuntive provenienti da una pluralità di soggetti (individui, aziende private, fondazioni, ecc.), assicurando la sostenibilità dell'azione a favore della comunità.

Nel corso del 2022 CBVR ha ricevuto solamente donazioni liberali da privati e aziende per un totale di Euro 5.391 che sono state destinate a:

acquisto 2 defibrillatori per Euro 1.500

acquisto 4 aspiratori 2.300

Il rimanente a supporto generale.

Nella tabella sottostante il totale degli importi relativi agli ultimi 3 anni delle donazioni ricevute:

	2020	2021	2022
Donazioni privati cittadini	5.506	6.378	2.088
Donazioni aziende	2.610	10.560	3.302
Donazioni COVID	5.890	581	0

CONTRIBUTI PUBBLICA AMMINISTRAZIONE

Nel corso del 2022 Croce Bianca Verona ha ricevuto dei contributi dalla pubblica amministrazione che ha, come evidenziato nella tabella sottostante suddivisa per anno, impiegato per il consolidamento della sua struttura al servizio del cittadino.

	2020	2021	2022
Comune di Verona	7.694	10.675	2.250
MISE per acquisto materiale sanitario / ambulanze 2019 2020	6.258	0	20.369
SOL SPA – recupero 22% DL 269 art. 20	0	0	36.432
Regione Veneto	3.513	2.000	232

CAMPAGNA 5 X 1000

Lo strumento del 5x1000 rappresenta una fondamentale fonte di raccolta per Croce Bianca Verona e dà grande sostegno all'attività istituzionale.

Il cinque per mille è una quota dell'imposta IRPEF, che lo Stato italiano ripartisce con finalità di sostegno alle associazioni di volontariato e delle altre organizzazioni non lucrative di utilità sociale che svolgono attività socialmente rilevanti (ad esempio non profit e ricerca scientifica). Croce Bianca Verona ha ricevuto nel 2022 la somma di Euro 9.136 relativi alla scelta della destinazione del 5 per mille dei redditi 2021.

Tutte le risorse ricevute sono state destinate alla gestione della struttura e ad altre attività riconducibili alle finalità e agli scopi istituzionali.

Croce Bianca Verona predispone, da sempre, idonea rendicontazione a consuntivo, relativa al periodo indicato.

Nella tabella sottostante gli importi delle risorse ricevute dai contribuenti che hanno scelto Croce Bianca Verona degli ultimi 3 anni:

	2020	2021	2022
Donazione 5 x 1000	15.131	8.819	9.136

PUBBLICAZIONE SUI SOCIAL / STAMPA PER IL 2023

Il versamento è a discrezione dei contribuenti e viene effettuato contestualmente alla dichiarazione dei redditi, donando il tuo 5x1000 a Croce Bianca Verona contribuirai a sostenere la nostra Associazione e ci consentirai di proseguire nella nostra missione.

Per farlo ti basterà scrivere il nostro codice fiscale su CUD, 730 e Modello Unico alla voce «Sostegno del volontariato e delle altre organizzazioni non lucrative di utilità sociale...»



BILANCIO ECONOMICO E FINANZIARIO 2022

PREMESSA

La predisposizione del Bilancio di esercizio degli enti di cui all'art. 13, c. 1, del Codice del Terzo Settore è conforme alle clausole generali, ai principi generali di bilancio e ai criteri di valutazione di cui, rispettivamente, agli articoli 2423, 2423-bis e 2426 del Codice Civile e ai principi contabili nazionali, in quanto compatibili con l'assenza dello scopo di lucro e con le finalità civiche, solidaristiche e di utilità sociale degli enti di Terzo Settore.

Il bilancio economico e finanziario al 31 dicembre 2022 è redatto conformemente ai principi contabili nazionali e a quanto previsto nel DM del 5 marzo 2020.

La relazione di missione, essendo CBVR obbligata alla redazione del Bilancio sociale in quanto ente con redditi, rendimenti, profitti ed entrate superiori ad 1 milione di euro, è conglobata all'interno dello stesso, lasciando a corredo del bilancio solo i commenti le poste di bilancio e l'andamento economico e finanziario dell'ente.

Tali funzioni e struttura sono riprese e sviluppate nel principio contabile ETS n° 35 dell'Organismo Italiano di Contabilità (OIC35).

Il presente documento è diviso in due sezioni che riportano, come previsto dal decreto ministeriale:

- ✓ Parte Generale con le tabelle di stato patrimoniale e rendiconto gestionale;
- ✓ Illustrazione delle principali poste di bilancio.

Per CBVR è il primo anno di applicazione, quindi secondo le "disposizioni di prima applicazione", previste nell'OIC-35, CBVR ha ritenuto opportuno riclassificare anche l'esercizio 2021, inserito per comparazione.

Il Bilancio è stato redatto pertanto nel rispetto dei principi di chiarezza, veridicità e correttezza e del principio generale della rilevanza. Un dato o informazione è considerato rilevante quando la sua omissione o errata indicazione potrebbe influenzare le decisioni prese dai destinatari dell'informazione di bilancio.

PRINCIPI CONTABILI E CRITERI DI VALUTAZIONE ADOTTATI

I prospetti del Bilancio di esercizio e le note a cui si riferiscono sono stati redatti in unità di Euro.

In analogia e aderenza a quanto disposto dall'art. 2423 del C.C., nella redazione del Bilancio si sono osservati non solo i postulati generali della chiarezza e della rappresentazione veritiera e corretta della situazione patrimoniale e finanziaria dell'Associazione e del risultato economico dell'esercizio, in quanto compatibili con l'assenza dello scopo di lucro e con le finalità civiche e solidaristiche e di utilità sociale degli enti del Terzo Settore, ma anche, per analogia, i principi stabiliti dall'art. 2423-bis del C.C. come di seguito illustrato:

- La valutazione delle singole poste è stata effettuata secondo prudenza e nella prospettiva della continuazione dell'attività e dell'agire, nonché tenendo conto della sostanza dell'operazione o del contratto.
- Per ciascuna operazione o fatto, e comunque per ogni accadimento rilevante, è stata pertanto identificata la sostanza dello stesso qualunque sia la sua origine ed è stata valutata l'eventuale interdipendenza di più contratti facenti parte di operazioni complesse.
- I margini e gli impegni economici quantificati sono esclusivamente quelli realizzati alla data di chiusura del rendiconto.
- I proventi e gli oneri indicati sono quelli scritti nel rispetto del postulato di competenza, indipendentemente dalla data di incasso o di pagamento. I progetti sono iscritti sulla base dei costi effettivi che ricomprendono quelli da monitoraggio e rendicontazione nelle convenzioni per cui ciò è previsto.
- Si è tenuto conto dei rischi e delle perdite di competenza, anche se conosciuti dopo la data di chiusura del presente rendiconto. I rischi specifici e le incertezze relative al particolare contesto tecnico-giuridico e politico nel quale l'Ente opera sono descritti nelle parti precedenti del presente documento negli appositi paragrafi così come pure le riflessioni in merito alla prevedibile evoluzione dell'attività associativa. I costi specifici sono accantonati con riferimento ai singoli progetti.
- Gli elementi eterogenei ricompresi nelle singole voci sono stati valutati ed iscritti separatamente.
- La valutazione delle voci tiene conto della funzione economica nel contesto statutario dei singoli elementi dell'attivo e del passivo considerati.



CROCE BIANCA VERONA ODV ETS

Stato patrimoniale al 31/12/2022

(Riclassificazione secondo art. 13 comma 1 del Codice del Terzo Settore - DM 05/03/2020)

	2022	2021	variazione
ATTIVO			
A) QUOTE ASSOCIATIVE O APPORTI ANCORA DOVUTI	0 €	0 €	0 €
B) IMMOBILIZZAZIONI			
I - Immobilizzazioni immateriali			
2) costi di sviluppo	0 €	0 €	0 €
4) concessioni, licenze, marchi e diritti simili	17 €	21 €	-4 €
7) altre	173.189 €	0 €	173.189 €
Totale immobilizzazioni immateriali	173.206 €	21 €	173.185 €
II - Immobilizzazioni materiali			
2) impianti e macchinari	376 €	632 €	-256 €
3) attrezzature	49.482 €	56.938 €	-7.455 €
4) altri beni	313.590 €	209.166 €	104.424 €
Totale immobilizzazioni materiali	363.449 €	266.737 €	96.712 €
III - Immobilizzazioni finanziarie			
2) crediti			
d) verso altri	256.797 €	144.377 €	112.420 €
Totale immobilizzazioni finanziarie	256.797 €	144.377 €	112.420 €
TOTALE IMMOBILIZZAZIONI	793.452 €	411.134 €	382.318 €
C) ATTIVO CIRCOLANTE			
I - Rimanenze			
4) prodotti finiti e merci	28.234 €	28.835 €	-601 €
Totale rimanenze	28.234 €	28.835 €	-601 €
II - Crediti			
1) verso utenti e clienti	6.590 €	13.725 €	-7.135 €
3) verso enti pubblici	124.509 €	99.964 €	24.545 €
5) verso enti della stessa rete associativa	850 €	575 €	275 €
6) verso altri enti del Terzo settore	17.201 €	161 €	17.041 €
9) crediti tributari	0 €	63 €	-63 €
12) verso altri	4.022 €	2.594 €	1.429 €
entro 12 mesi	2.885 €	1.456 €	1.429 €
oltre 12 mesi	1.137 €	1.137 €	0 €
Totale crediti	153.173 €	117.081 €	36.091 €
IV - Disponibilità liquide			
1) depositi bancari e postali	148.462 €	194.520 €	-46.058 €
3) danaro e valori in cassa	89 €	115 €	-27 €
Totale disponibilità liquide	148.551 €	194.635 €	-46.085 €
TOTALE ATTIVO CIRCOLANTE	329.958 €	340.551 €	-10.594 €
D) RATEI E RISCONTI ATTIVI	16.552 €	14.634 €	1.918 €
Totale Attivo	1.139.962 €	766.320 €	373.642 €
PASSIVO			
A) PATRIMONIO NETTO			
I - Fondo di dotazione dell'ente	265.000 €	142.000 €	123.000 €
II - Patrimonio vincolato			
1) riserve statutarie	27.765 €	25.393 €	2.372 €
Totale patrimonio vincolato	27.765 €	25.393 €	2.372 €
III - Patrimonio libero			
2) altre riserve	0 €	0 €	0 €
Totale patrimonio libero	0 €	0 €	0 €
IV - Avanzo/Disavanzo d'esercizio	1.723 €	2.372 €	-648 €
TOTALE PATRIMONIO NETTO	294.488 €	169.765 €	124.723 €
B) FONDI PER RISCHI E ONERI			
3) altri	0 €	93.000 €	-93.000 €
TOTALE FONDI PER RISCHI E ONERI	0 €	93.000 €	-93.000 €
C) TRATTAMENTO DI FINE RAPPORTO DI LAVORO SUBORDINATO	214.247 €	188.609 €	25.638 €
D) DEBITI			
1) debiti verso banche	218.372 €	67.339 €	151.033 €
entro 12 mesi	100.936 €	11.684 €	89.252 €
oltre 12 mesi	117.437 €	55.655 €	61.781 €
6) Acconti	0 €	0 €	0 €
7) debiti verso fornitori	321.060 €	143.914 €	177.146 €
entro 12 mesi	148.351 €	65.508 €	82.843 €
oltre 12 mesi	172.709 €	78.407 €	94.303 €
9) debiti tributari	13.686 €	19.036 €	-5.350 €
10) debiti verso istituti di previdenza e di sicurezza s	13.644 €	16.874 €	-3.230 €
11) debiti verso dipendenti e collaboratori	59.403 €	63.427 €	-4.025 €
12) altri debiti	5.063 €	4.356 €	707 €
entro 12 mesi	3.730 €	2.822 €	907 €
oltre 12 mesi	1.333 €	1.533 €	-200 €
TOTALE DEBITI	631.227 €	314.947 €	316.281 €
E) RATEI E RISCONTI PASSIVI	0 €	0 €	0 €
Totale Passivo	1.139.962 €	766.320 €	373.642 €

CROCE BIANCA VERONA ODV ETS
RENDICONTO GESTIONALE AL 31/12/2022

(Riclassificazione secondo art. 13 comma 1 del Codice del Terzo Settore - DM 05/03/2020)

	2022	2021		2022	2021
ONERI E COSTI			PROVENTI E RICAVI		
A) Costi e oneri da attività di interesse generale			A) Ricavi, rendite e proventi da attività di interesse generale		
1) Materie prime, sussidiarie, di consumo e di merci	€ 33.788	€ 21.316	1) Proventi da quote associative e apporti dei fondatori	€ -	€ -
2) Servizi	€ 381.736	€ 263.737	2) Proventi dagli associati per attività mutualistiche	€ -	€ -
3) Godimento di beni di terzi	€ 10.669	€ 8.812	3) Ricavi per prestazioni e cessioni ad associati e fondatori	€ -	€ -
4) Personale	€ 466.421	€ 507.654	4) Erogazioni liberali	€ 5.391	€ 17.519
5) Ammortamenti	€ 106.313	€ 130.402	5) Proventi del 5 per mille	€ 9.136	€ 8.819
5 bis) Svalutazioni delle immobilizzazioni materiali ed immateriali	€ -	€ -			
6) Accantonamenti per rischi ed oneri	€ -	€ -	6) Contributi da soggetti privati	€ -	€ -
7) Oneri diversi di gestione	€ 27.558	€ 1.723	7) Ricavi per prestazioni e cessioni a terzi	€ 271.886	€ 75.785
8) Rimanenze iniziali	€ (2.242)	€ 9.947	8) Contributi da enti pubblici	€ 22.851	€ 12.675
9) Accantonamento a riserva vincolata per decisione degli organi istituzionali	€ -	€ -	9) Proventi da contratti con enti pubblici	€ 703.033	€ 768.830
10) Utilizzo riserva vincolata per decisione degli organi istituzionali	€ -	€ -	10) Altri ricavi, rendite e proventi	€ 63.696	€ 82.399
Totale	€ 1.024.243	€ 943.592	11) Rimanenze finali	€ -	€ -
			Totale	€ 1.075.993	€ 966.027
			Avanzo/Disavanzo attività di interesse generale (+/-)	€ 51.750	€ 22.435
B) Costi e oneri da attività diverse			B) Ricavi, rendite e proventi da attività diverse		
1) Materie prime, sussidiarie, di consumo e di merci	€ -	€ -	1) Ricavi per prestazioni e cessioni ad associati e fondatori	€ -	€ -
2) Servizi	€ -	€ -	2) Contributi da soggetti privati	€ -	€ -
3) Godimento di beni di terzi	€ -	€ -	3) Ricavi per prestazioni e cessioni a terzi	€ 3.705	€ 1.458
4) Personale	€ -	€ -	4) Contributi da enti pubblici	€ -	€ 2.048
5) Ammortamenti	€ -	€ -	5) Proventi da contratti con enti pubblici	€ -	€ -
5 bis) Svalutazioni delle immobilizzazioni materiali ed immateriali	€ -	€ -			
6) Accantonamenti per rischi ed oneri	€ -	€ -	6) Altri ricavi, rendite e proventi	€ 80.260	€ 542
7) Oneri diversi di gestione	€ 97.063	€ -	7) Rimanenze finali	€ -	€ -
8) Rimanenze iniziali	€ -	€ -			
Totale	€ 97.063	€ -	Totale	€ 83.965	€ 4.048
			Avanzo/Disavanzo attività diverse (+/-)	€ (13.099)	€ 4.048
C) Costi e oneri da attività di raccolta fondi			C) Ricavi, rendite e proventi da attività di raccolta fondi		
1) Oneri per raccolte fondi abituali	€ -	€ -	1) Proventi da raccolte fondi abituali	€ -	€ -
2) Oneri per raccolte fondi occasionali	€ -	€ -	2) Proventi da raccolte fondi occasionali	€ -	€ -
3) Altri oneri	€ -	€ -	3) Altri proventi	€ -	€ -
Totale	€ -	€ -	Totale	€ -	€ -
			Avanzo/Disavanzo attività di raccolta fondi (+/-)	€ -	€ -
D) Costi e oneri da attività finanziarie e patrimoniali			D) Ricavi, rendite e proventi da attività finanziarie e patrimoniali		
1) Su rapporti bancari	€ 1.362	€ 1.971	1) Da rapporti bancari	€ 591	€ 549
2) Su prestiti	€ 3.337	€ 1.413	2) Da altri investimenti finanziari	€ 292	€ -
3) Da patrimonio edilizio	€ -	€ -	3) Da patrimonio edilizio	€ -	€ -
4) Da altri beni patrimoniali	€ 8.646	€ 1.284	4) Da altri beni patrimoniali	€ 9.008	€ 5
5) Accantonamenti per rischi ed oneri	€ 753	€ 6.075	5) Altri proventi	€ -	€ -
6) Altri oneri	€ 641	€ 84			
Totale	€ 14.738	€ 10.827	Totale	€ 9.891	€ 554
			Avanzo/Disavanzo attività finanziarie e patrimoniali (+/-)	€ (4.847)	€ (10.272)
E) Costi e oneri di supporto generale			E) Proventi di supporto generale		
1) Materie prime, sussidiarie, di consumo e di merci	€ -	€ -	1) Proventi da distacco del personale	€ -	€ -
2) Servizi	€ 15.114	€ 238	2) Altri proventi di supporto generale	€ 5.358	€ -
3) Godimento di beni di terzi	€ -	€ -			
4) Personale	€ -	€ -			
5) Ammortamenti	€ 62	€ 68			
5 bis) Svalutazioni delle immobilizzazioni materiali ed immateriali	€ -	€ -			
6) Accantonamenti per rischi ed oneri	€ -	€ -			
7) Altri oneri	€ 10.763	€ 1.562			
8) Accantonamento a riserva vincolata per decisione degli organi istituzionali	€ -	€ -			
9) Utilizzo riserva vincolata per decisione degli organi istituzionali	€ -	€ -			
Totale	€ 25.939	€ 1.869	Totale	€ 5.358	€ -
Totale oneri e costi	€ 1.161.983	€ 956.288	Totale proventi e ricavi	€ 1.175.206	€ 970.629
			Avanzo/Disavanzo d'esercizio prima delle imposte (+/-)	€ 13.223	€ 14.342
			Imposte	€ 11.500	€ 11.970
			Avanzo/Disavanzo d'esercizio (+/-)	€ 1.723	€ 2.372
COSTI E PROVENTI FIGURATIVI					
	2022	2021		2022	2021
Costi figurativi			Proventi figurativi		
1) da attività di interesse generale	€ -	€ -	1) da attività di interesse generale	€ -	€ -
2) da attività diverse	€ -	€ -	2) da attività diverse	€ -	€ -
Totale	€ -	€ -	Totale	€ -	€ -
Totale	€ -	€ -	Totale	€ -	€ -

INFORMAZIONI SULLO STATO PATRIMONIALE

IMMOBILIZZAZIONI IMMATERIALI

Le immobilizzazioni immateriali sono pari a Euro 173.206 (Euro 21 nel precedente esercizio).

La composizione ed i movimenti delle singole voci sono così rappresentati:

Descrizione	Costi di ricerca sviluppo e pubblicità	Diritti di brevetto e utilizzo opere ing.	Concessioni licenze marchi e diritti simili	Migliorie beni di terzi	Totale
<i>Valore inizio esercizio</i>					
Costo	1.680	2.108	144	1.476	5.408
F.do ammortamento	-1.680	-2.108	-123	-1.476	-5.387
Valore bilancio al 31/12/21	0	0	21	0	21
Acquisizioni	0	0	0	173.189	173.189
Alienazioni	0	0	0	0	0
Ammortamento	0	0	-4	0	-4
Totale variazioni	0	0	-4	173.189	173.185
<i>Valore fine esercizio</i>					
Costo	1.680	2.108	144	174.665	178.597
F.do ammortamento	-1.680	-2.108	-127	-1.476	-5.391
Valore Bilancio al 31/12/22	0	0	17	173.189	173.206

Nel corso del 2022 sono iniziati i lavori di ristrutturazione della nuova sede di San Massimo concessa in uso dal Comune di Verona. Tale sede al 31/12/22 non era ancora completata in quanto il trasloco è stato effettuato a marzo 2023.

IMMOBILIZZAZIONI MATERIALI

Le immobilizzazioni materiali sono pari a Euro 363.449 (Euro 266.737 nel precedente esercizio).

La composizione ed i movimenti delle singole voci sono così rappresentati:

Descrizione	Impianti e macchinari	Attrezzature	Mobili e arredi	Macchine ufficio elettriche	Autovetture	Ambulanze	Totale altri beni	Totale immob.ni materiali
<i>Valore inizio esercizio</i>								
Costo	24.904	293.914	45.875	45.999	30.450	471.328	593.652	912.470
F.do ammortamento	-24.272	-236.976	-45.500	-43.066	-10.850	-285.069	-384.485	-645.733
Valore bilancio al 31/12/21	632	56.938	375	2.933	19.600	186.259	209.167	266.737
Acquisizioni	0	3.538	2.373	1.571	0	165.600	169.544	173.082
<i>Alienazioni</i>								
Costo	0	0	0	0	0	-48.014	-48.014	-48.014
Amm.to	0	0	0	0	0	48.014	48.014	48.014
Ammortamento	-256	-10.994	-58	-1.492	-2.680	-60.891	-65.121	-76.371
Totale variazioni	-256	-7.456	2.315	79	-2.680	104.709	104.423	96.711
<i>Valore fine esercizio</i>								
Costo	24.904	297.452	48.248	47.570	30.450	588.914	715.182	1.037.538
F.do ammortamento	-24.528	-247.970	-45.558	-44.558	-13.530	-297.946	-401.592	-674.090
Valore Bilancio al 31/12/22	376	49.482	2.690	3.012	16.920	290.968	313.590	363.449

Nel corso del 2022 sono state acquistate due nuove ambulanze B21 e B24 con la stessa modalità di quelle acquistate nel 2020, tutte le ambulanze dal 2020 hanno attivato un contratto di manutenzione mensile che copre tutti i costi legati alle manutenzioni e al cambio pneumatici.

Sui nuovi acquisti delle ambulanze abbiamo ottenuto il contributo ministeriale D.L 269 Art 20 pari al 22% calcolato sul prezzo di vendita pari a Euro 36.432.

IMMOBILIZZAZIONI FINANZIARIE

I crediti compresi nelle immobilizzazioni finanziarie sono pari a Euro 256.797 (Euro 144.377 nel precedente esercizio). La composizione ed i movimenti delle singole voci sono così rappresentati:

Descrizione	Importo nominale precedente	Accantonamenti fondo	Utilizzi fondo	Altri incrementi/ (decrementi)	Importo nominale corrente
Fondo investimento Anima TFR dipendenti	86.497	11.865	-91.417	-12	6.933
Fondo investimento Deutsche Invest TI	57.879	0	-57.879	0	0
Fondo AF GLB Monte Paschi Siena	0	15.000	0	-443	14.557
Fondo AWF Monte Paschi Siena	0	150.000	0	-4.985	145.015
Fondo ALZ Monte Paschi Siena	0	90.000	0	292	90.292
Totale immobilizzazioni finanziarie	144.376	266.865	-149.296	-5.148	256.797

Nel corso del 2022, con l'apertura di un conto titoli presso MPS per ottenere il credito imposta a fronte dei lavori per la nuova sede in via XXIV Giugno n. 32, sono stati trasferiti parte della liquidità dal Fondo ANIMA e del Fondo DEUTSCHE INVEST e parte della liquidità presente su Unicredit, investendo in tre fondi per garantire in primis la copertura del fondo TFR ed avere la liquidità per completare i lavori economicamente impegnativi per la nuova sede.

Sono stati sottoscritti i seguenti fondi investimento:

American Funds Global Growth Portfolio Euro 12.000,00

Fondo titoli AXA World Funds - Global Inflation Euro 150.000,00

Fondo titoli Allianz Floating Rate Euro 90.000,00

Sono tutti investimenti con rischi medio bassi legali sia ai mercati azionari esteri che italiani.

AMMONTARE DEI CREDITI E DEI DEBITI DI DURATA RESIDUA SUPERIORE A CINQUE ANNI, E DEI DEBITI ASSISTITI DA GARANZIE REALI SU BENI SOCIALI, CON SPECIFICA INDICAZIONE DELLA NATURA DELLE GARANZIE

I crediti al 31/12/2022 sono tutti esigibili entro l'anno ad esclusione di Euro 1.137 (Euro 1.137 dell'esercizio precedente) riferite a delle cauzioni attive a sono state considerate a durata ultrannuale.

Per quanto riguarda i debiti si dettaglia nelle tabelle sottostanti della spaccatura per durata residua e si precisa che non esistono garanzie reali sui beni sociali:

Descrizione	Entro i 12 mesi	Oltre i 12 mesi	Oltre i 5 anni	Totale
Debiti verso banche	100.936	107.142	10.295	218.372
Debiti verso fornitori	148.351	172.709	0	321.060
Debiti tributari	13.686	0	0	13.686

Debiti vs istituti previdenza e sicurezza sociale	13.644	0	0	13.644
Altri debiti	63.133	1.333	0	64.466
Totali	339.750	2181.184	10.295	631.228

I debiti vs banche sono così dettagliati:

Descrizione	31/12/2022	Entro 12 mesi	Oltre i 12 mesi
Mutuo BPM per Multiparametrici	27.541	8.225	19.317
Mutuo BPM garanzia dello stato	28.802	3.317	25.485
Mutuo MPS nuova sede	92.029	19.394	72.635
Mutuo MPS nuova sede	70.000	70.000	0
Totali	218.372	100.936	117.437

Nel corso del 2022, sono stati aperte due linee di finanziamento con MPS:

A breve MPS n. 994204617 stipulato in data 18/08/2022 ad unica rata scadente il 18/08/2023 pari a Euro 70.000 durata un anno a tasso variabile + spread 1,20%.

A medio MPS n. 994204612 stipulato in data 28/07/2022 per un totale di Euro 100.000 con rata mensile di circa Euro 1.600 a tasso variabile + spread 1,7% scadenza 31/07/2027.

COMPOSIZIONE DELLE VOCI "RATEI E RISCONTI ATTIVI" E "RATEI E RISCONTI PASSIVI" E DELLA VOCE "ALTRI FONDI" DELLO STATO PATRIMONIALE

Al 31/12/2022 i risconti attivi per Euro 16.522 (Euro 14.634 nel precedente esercizio) dove sono accantonati i premi assicurativi pagati quasi tutti entro la fine del 2022, ma di competenza del 2023 (annualità scadente il 31/12 di ogni anno).

Non sono presenti ratei e risconti passivi.

Non sono presenti altri fondi.

PATRIMONIO NETTO

Nel seguito si riassumono le movimentazioni delle voci di patrimonio netto analiticamente indicate, con specificazione in appositi prospetti della loro origine, possibilità di utilizzazione, con indicazione della natura e della durata dei vincoli eventualmente posti, nonché della loro avvenuta utilizzazione nei precedenti esercizi.

Il patrimonio netto esistente alla chiusura dell'esercizio è pari a Euro 294.488 (Euro 169.765 nel precedente esercizio).

Nel prospetto riportato di seguito viene evidenziata la movimentazione subita durante l'esercizio dalle singole poste che compongono il Patrimonio Netto.

Descrizione	Periodo precedente	Riparto risultato esercizio	Aumenti/Riduzioni fondo dotazione	Avanzo (disavanzo) d'esercizio	Periodo corrente
Fondo di dotazione dell'ente	142.000	0	123.000	0	265.000
Riserve statutarie	25.393	2.372	0	0	27.765
Avanzo (disavanzo) d'esercizio	2.372	-2.372	0	1.723	1.723
Totali	169.765	0	123.000	1.723	294.488

Il Fondo dotazione iniziale era pari a Euro 142.000, ma prima della chiusura del bilancio 2022, si è accantonato l'utile generato nel 2022 pari a Euro 123.000.

Le riserve di bilancio, appostate per Euro 27.765, risultano incrementate di Euro 2.372, per effetto dell'accantonamento dell'avanzo relativo all'esercizio 2020, così come deliberato dall'Assemblea dei soci in data 8 luglio 2022.

Le informazioni richieste dall'articolo 2427, punto 7-bis del Codice Civile relativamente alla specificazione delle voci del patrimonio netto con riferimento alla loro origine, possibilità di utilizzazione e distribuibilità, nonché alla loro avvenuta utilizzazione nei precedenti esercizi, sono desumibili dai prospetti seguenti:

Descrizione	Saldo 31/12/2022	Apporti degli associati	Liberamente disponibile	Distribuibile con vincoli	Non distribuibile	Utilizzo per copertura risultato negativo
Fondo di dotazione	265.000	0	0	0	265.000	0
Riserve statutarie	27.765	0	0	0	27.765	0

RENDICONTO GESTIONALE

Il rendiconto gestionale ha, quale scopo fondamentale, quello di rappresentare il risultato gestionale (positivo o negativo) di periodo e di illustrare, attraverso il confronto tra ricavi/proventi e costi/oneri suddivisi per aree gestionali, come si sia pervenuti al risultato di sintesi.

È questo un risultato complesso che misura l'andamento economico della gestione ma anche il contributo dei proventi e degli oneri non legati a rapporto di scambio. L'attività di rendicontazione negli enti non profit ha come scopo principale quello di informare i terzi sull'attività posta in essere dall'ente nell'adempimento della missione istituzionale ed ha, come oggetto, le modalità attraverso le quali l'ente ha acquisito ed impiegato le risorse nello svolgimento di tali attività.

Il rendiconto gestionale a ricavi/proventi e costi/oneri informa, pertanto, sulle modalità con le quali le risorse sono state acquisite ed impiegate nel periodo con riferimento alle cosiddette aree gestionali.

Il rendiconto gestionale ha le seguenti caratteristiche:

- rappresentazione dei valori è a sezioni contrapposte. Per ogni area è riportato il risultato di gestione "parziale" che non costituisce il risultato fiscale della singola sezione;
- classificazione dei proventi è fatta in funzione della loro origine.

Le aree gestionali individuate dalle lettere maiuscole sono:

A) Attività di interesse generale: sono esercitate in via esclusiva o principale e, nel rispetto delle norme particolari che ne regolano il loro esercizio.

B) Attività diverse: sono strumentali e secondarie rispetto alle attività di interesse generale. A prescindere dal loro oggetto sono considerate secondarie e strumentali se finalizzate a finanziare l'attività di interesse generale.

C) Attività di raccolta fondi: sono il complesso delle attività ed iniziative attuate da un ente del Terzo Settore al fine di finanziare le proprie attività di interesse generale.

D) Attività finanziarie e patrimoniali: si tratta di attività di gestione patrimoniale finanziaria strumentali alle attività di interesse generale.

E) *Attività di supporto generale*: si tratta dell'attività di direzione e di conduzione dell'ente che garantisce il permanere delle condizioni organizzative di base che ne assicura la continuità.

A) Attività di interesse generale

	2022	2021		2022	2021
ONERI E COSTI			PROVENTI E RICAVI		
A) Costi e oneri da attività di interesse generale			A) Ricavi, rendite e proventi da attività di interesse generale		
1) Materie prime, sussidiarie, di consumo e di merci	€ 33.788	€ 21.316	1) Proventi da quote associative e apporti dei fondatori	€ -	€ -
2) Servizi	€ 381.736	€ 263.737	2) Proventi dagli associati per attività mutualistiche	€ -	€ -
3) Godimento di beni di terzi	€ 10.669	€ 8.812	3) Ricavi per prestazioni e cessioni ad associati e fondatori	€ -	€ -
4) Personale	€ 466.421	€ 507.654	4) Erogazioni liberali	€ 5.391	€ 17.519
5) Ammortamenti	€ 106.313	€ 130.402	5) Proventi del 5 per mille	€ 9.136	€ 8.819
5 bis) Svalutazioni delle immobilizzazioni materiali ed imma	€ -	€ -			
6) Accantonamenti per rischi ed oneri	€ -	€ -	6) Contributi da soggetti privati	€ -	€ -
7) Oneri diversi di gestione	€ 27.558	€ 1.723	7) Ricavi per prestazioni e cessioni a terzi	€ 271.886	€ 75.785
8) Rimanenze iniziali	€ (2.242)	€ 9.947	8) Contributi da enti pubblici	€ 22.851	€ 12.675
9) Accantonamento a riserva vincolata per decisione degli organi istituzionali	€ -	€ -	9) Proventi da contratti con enti pubblici	€ 703.033	€ 768.830
10) Utilizzo riserva vincolata per decisione degli organi istitu	€ -	€ -	10) Altri ricavi, rendite e proventi	€ 63.696	€ 82.399
			11) Rimanenze finali	€ -	€ -
Totale	€ 1.024.243	€ 943.592	Totale	€ 1.075.993	€ 966.027
			Avanzo/Disavanzo attività di interesse generale (+/-)	€ 51.750	€ 22.435

Nella voce A2 *Servizi* troviamo le voci dettagliate nella tabella sottostante per il 2022 confrontato con il 2021:

Descrizione	2022	2021	Delta
Utenze	12.222	12.948	- 726
Acquisti vari per Assistenze e formazione	18.349	7.490	10.859
Assicurazioni	26.863	26.885	- 22
Carburante	44.082	29.593	14.489
Manifestazioni ed eventi	15.062	4.927	10.135
Manutenzioni	62.394	40.769	21.625
Pubblicità	7.935	7.096	838
Prestazioni di terzi (gettonisti e personale sanitario)	144.864	88.332	56.553
Consulenze tecniche e amministrative	34.859	31.938	2.921
Varie	15.106	13.759	1.347
Totale	381.736	263.737	117.998

Nella voce A4 *Personale* (10 dipendenti assunti a tempo indeterminato con mansione di autista soccorritore) si può trovare il costo del personale dipendente per Euro 466.421 (Euro 507.654 dell'esercizio precedente) riferito agli stipendi e ai relativi contributi, nonché corsi formazione e indumenti di lavoro.

Nella voce A5 *Ammortamenti* sono riepilogati tutti gli ammortamenti pari a Euro 106.313 (Euro 130.402 dell'esercizio precedente) relativi ai mezzi e alle attrezzature sanitarie e non in uso.

Per quanto riguarda la voce A7 *Ricavi per prestazioni e cessioni a terzi* la seguente tabella dettaglia per voce il 2022 confrontato con il 2021:

Descrizione	2022	2021	Delta
Assistenza spettacoli Arena	215.120	48.230	166.890
Assistenza allestimenti Arena	14.818	0	14.818
Assistenze sportive e culturali	34.409	17.065	17.344
Trasporti privati senza ricevuta	1.950	4.140	- 2.190
Trasporti privati con ricevuta	5.590	6.350	- 760
Totale	271.886	75.785	196.101

Per quanto riguarda la voce A9 *Proventi da contratti con Enti Pubblici* la seguente tabella dettaglia per voce il 2022 confrontato con il 2021:

Descrizione	2022	2021	Delta
Convenzione Uni.Ver.So. - Emergenza	28.931	97.097	- 68.166
Convenzione Neonatale "STAM"	88.465	137.020	- 48.555
Convenzione emergenza Tango 1 Bussolengo	8.696	0	8.696
Convenzione AOUI Neonatale	155.953	142.453	13.501
Convenzione AOUI Trasporti	144.292	111.735	32.557
Convenzione ULSS9 Whisky 1 e 3	276.697	280.526	- 3.830
Totale	703.033	768.830	- 65.797

B) Attività diverse

	2022	2021		2022	2021
ONERI E COSTI			PROVENTI E RICAVI		
B) Costi e oneri da attività diverse			B) Ricavi, rendite e proventi da attività diverse		
1) Materie prime, sussidiarie, di consumo e di merci	€ -	€ -	1) Ricavi per prestazioni e cessioni ad associati e fonc	€ -	€ -
2) Servizi	€ -	€ -	2) Contributi da soggetti privati	€ -	€ -
3) Godimento di beni di terzi	€ -	€ -	3) Ricavi per prestazioni e cessioni a terzi	€ 3.705	€ 1.458
4) Personale	€ -	€ -	4) Contributi da enti pubblici	€ -	€ 2.048
5) Ammortamenti	€ -	€ -	5) Proventi da contratti con enti pubblici	€ -	€ -
5 bis) Svalutazioni delle immobilizzazioni materiali ed imma	€ -	€ -			
6) Accantonamenti per rischi ed oneri	€ -	€ -	6) Altri ricavi, rendite e proventi	€ 80.260	€ 542
7) Oneri diversi di gestione	€ 97.063	€ -	7) Rimanzanze finali	€ -	€ -
8) Rimanzanze iniziali	€ -	€ -			
Totale	€ 97.063	€ -	Totale	€ 83.965	€ 4.048
			Avanzo/Disavanzo attività diverse (+/-)	€ (13.099)	€ 4.048

La voce principale tra le attività diverse *B7 Oneri diversi di gestione* è da ricollegarsi al costo che CBVR ha sostenuto per i ricorsi relativi all'emergenza e al relativo rimborso ottenuto dalle altre Croci che partecipavano al ricorso.

C) Attività di raccolta fondi

In questa area gestionale nel corso del 2022 non sono state effettuate raccolte fondi di alcun tipo.

D) Attività finanziarie e patrimoniali

	2022	2021		2022	2021
ONERI E COSTI			PROVENTI E RICAVI		
D) Costi e oneri da attività finanziarie e patrimoniali			D) Ricavi, rendite e proventi da attività finanziarie e patrimoniali		
1) Su rapporti bancari	€ 1.362	€ 1.971	1) Da rapporti bancari	€ 591	€ 549
2) Su prestiti	€ 3.337	€ 1.413	2) Da altri investimenti finanziari	€ 292	€ -
3) Da patrimonio ed ilizio	€ -	€ -	3) Da patrimonio ed ilizio	€ -	€ -
4) Da altri beni patrimoniali	€ 8.646	€ 1.284	4) Da altri beni patrimoniali	€ 9.008	€ 5
5) Accantonamenti per rischi ed oneri	€ 753	€ 6.075	5) Altri proventi	€ -	€ -
6) Altri oneri	€ 641	€ 84			
Totale	€ 14.738	€ 10.827	Totale	€ 9.891	€ 554
			Avanzo/Disavanzo attività finanziarie e patrimoniali (+/-)	€ (4.847)	€ (10.272)

In questa area gestionale sono confluiti i costi e i ricavi che emergono dalla gestione della liquidità dell'Associazione.

E) Attività di supporto generale

	2022	2021		2022	2021
E) Costi e oneri di supporto generale			E) Proventi di supporto generale		
1) Materie prime, sussidiarie, di consumo e di merci	€ -	€ -	1) Proventi da distacco del personale	€ -	€ -
2) Servizi	€ 15.114	€ 238	2) Altri proventi di supporto generale	€ 5.358	€ -
3) Godimento di beni di terzi	€ -	€ -			
4) Personale	€ -	€ -			
5) Ammortamenti	€ 62	€ 68			
5bis) Svalutazioni delle immobilizzazioni materiali ed immateriali	€ -	€ -			
6) Accantonamenti per rischi ed oneri	€ -	€ -			
7) Altri oneri	€ 10.763	€ 1.562			
8) Accantonamento a riserva vincolata per decisione degli organi istituzionali	€ -	€ -			
9) Utilizzo riserva vincolata per decisione degli organi istituzionali	€ -	€ -			
Totale	€ 25.939	€ 1.869	Totale	€ 5.358	€ -

In questa area gestionale sono classificati tutti gli oneri e i proventi che non hanno trovato allocazione nelle aree precedenti e sono dettagliati per il 2022 e confrontati con il 2021 nella tabella sottostante:

Il dettaglio della voce *E2 Servizi* è il seguente:

Descrizione	2022	2021	Delta
Contributo unificato per ricorso	15.000	0	15.000
Spese per necrologi associati/volontari	114	238	- 125
Totale	15.114	238	14.875

Il dettaglio della voce *E7 Altri Oneri* è il seguente:

Descrizione	2022	2021	Delta
Donazione San Zeno	1.000	0	1.000
Altri oneri di gestione	1.000	1.080	- 80
Sopravvenienze passive	6.827	266	6.561
Arrotondamenti passivi	5	6	- 1
Altre imposte e tasse	1.930	210	1.720
Totale	10.763	1.562	9.201

OPERAZIONI REALIZZATE CON PARTI CORRELATE

Ai sensi DM 5 marzo 2021 punto 16 si segnala che nell'esercizio non sono state effettuate operazioni con parti correlate.

PROPOSTA DI DESTINAZIONE DELL'AVANZO, CON INDICAZIONE DEGLI EVENTUALI VINCOLI ATTRIBUITI ALL'UTILIZZO PARZIALE O INTEGRALE DELLO STESSO, O DI COPERTURA DEL DISAVANZO

Si propone infine che l'avanzo della gestione 2022, pari ad Euro 1.723, sia accantonato alla Riserva Statutaria.

Tale accantonamento non ha vincoli.

ILLUSTRAZIONE DELL'ANDAMENTO ECONOMICO E FINANZIARIO DELL'ENTE E DELLE MODALITÀ DI PERSEGUIMENTO DELLE FINALITÀ STATUTARIE

Illustrazione della situazione dell'ente e dell'andamento della gestione

Come indicato al punto 6 dell'OIC 35, l'organo di amministrazione ha effettuato una valutazione prospettica della capacità dell'ente di continuare a svolgere la propria attività per un arco temporale di almeno 12 mesi dalla data di riferimento del bilancio, valutando la presenza di tale capacità rispetto a quanto oggi conosciuto e prevedibile.

Si prevede il rinnovo di tutte le convenzioni in essere.

Descrizione dell'attività di raccolta fondi

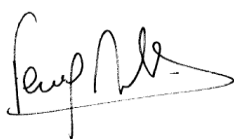
Non vi è stata, nel bilancio chiuso il 31/12/2022, attività di raccolta fondi da evidenziare nella sezione C del Rendiconto gestionale, che accoglie i proventi della raccolta fondi continuativa non corrispettiva, come indicato al punto 12 del modello ministeriale.

Non vi è stata neppure, nel bilancio chiuso il 31/12/2022, attività di raccolte pubbliche occasionali di fondi da dettagliare nel rendiconto e nella relazione illustrativa predisposta per ogni singola raccolta fondi attuata.

BILANCIO PREVENTIVO 2023			
	2022	2023	Var. %
Convenz. ULSS W1 e 3	276.695	384.000	39%
Conv. Az Osp. All. B2	144.291	195.000	35%
Conv. Neonatale	156.243	170.000	9%
Emergenza Bussolengo	8.695	40.000	360%
STAM	88.464		-100%
Emerg. UNIVERSO	28.931		-100%
Eventi ARENA	230.000	120.000	-48%
Assistenze sportive e cult.	49.215	50.000	2%
Trasporto privati	7.550	8.000	6%
Formazione	62.445	100.000	60%
Contributi vari	22.851	3.500	-85%
Rimborsi	99.826	20.000	-80%
TOTALE RICAVI	1.175.206	1.090.500	-7%
Acquisti	33.789	35.000	4%
Servizi	484.479	436.000	-10%
Godimento di terzi	10.669	11.000	3%
Personale	466.421	485.000	4%
Ammortamenti	76.375	90.000	18%
Accantonamenti	30.753		-100%
Oneri diversi	46.873	15.000	-68%
TOTALE COSTI DI GESTIONE	1.149.359	1.072.000	-7%
Oneri finanziari	12.625	6.000	-52%
TOTALE COSTI	1.161.984	1.078.000	-7%
RISULTATO ANTE IMPOSTE	13.222	12.500	-5%
Irap	11.500	12.000	4%
RISULTATO DOPO IMPOSTE	1.722	500	-71%

Verona, 22/05/2023

Il Presidente



7. RELAZIONE DEL COLLEGIO DEI REVISORI DEI CONTI

**RELAZIONE DEL COLLEGIO DEI
REVISORI AL BILANCIO D'ESERCIZIO 2022**
di
CROCE BIANCA VERONA ODV ETS
con sede in Verona - p.zza Bacanal n. 7

Gentili Soci,

siete chiamati in assemblea, per l'approvazione del Bilancio di Esercizio dell'Associazione Croce Bianca di Verona ODV ETS, chiuso al 31 dicembre 2022, costituito dallo Stato patrimoniale, Rendiconto Gestinale e dal Bilancio Sociale.

La presente relazione è stata redatta dal Collegio dei Sindaci Revisori, con riferimento all'esercizio contabile con riferimento al 31.12.2022. Il Collegio dei Revisori, ha eseguito le proprie funzioni, vigilando sull'osservanza della legge, dello statuto della Associazione e sul rispetto dei principi di corretta amministrazione.

Sono state acquisite dal legale rappresentante della associazione e dall'organo amministrativo, durante le riunioni svolte, informazioni sul generale andamento della gestione e sulla sua prevedibile evoluzione, nonché sulle operazioni di maggiore rilievo, per le loro dimensioni o caratteristiche, effettuate nell'anno 2022 dall'associazione e, in base alle informazioni acquisite, non si sono rilevate né violazioni della legge e dello statuto, né operazioni manifestamente imprudenti, azzardate, in potenziale conflitto di interesse o tali da compromettere l'integrità del patrimonio sociale e non vi sono osservazioni particolari da riferire.

Nel corso dell'anno 2022 sono stati effettuati regolari accessi e verifiche, e a completamento dell'incarico, si è provveduto alla revisione e verifica del Bilancio che ha chiuso l'esercizio contabile.

Nei termini di legge, è pervenuta a questo Collegio, la documentazione relativa al Progetto di Bilancio per l'esercizio 2022.

Il Bilancio chiuso al 31 dicembre 2022, rappresenta la situazione patrimoniale e finanziaria dell'Associazione Croce Bianca di Verona ODV ETS e porta un risultato positivo gestionale pari a Euro 1.723,00.

Di seguito, si riportano i dati più significativi.

Lo *Stato Patrimoniale* presenta, in sintesi, i seguenti valori:

Attività	Euro	1.139.962,00
Passività	Euro	845.474,00
Patrimonio netto (1)	Euro	27.765,00
F.do gestionale dell'esercizio	Euro	265.000,00
Avanzo di gestione	Euro	1.723,00

(1) Riserve statutarie al netto del risultato dell'esercizio

Il *Conto Economico* presenta, in sintesi, i seguenti valori:

PROVENTI E RICAVI		
Ricavi, rendite e proventi da Attività di interesse generale	Euro	1.075.993,00
Ricavi, rendite e proventi e ricavi da attività diverse	Euro	83.965,00
Ricavi, rendite e proventi da raccolta fondi	Euro	0,00
Ricavi, rendite e proventi da attività finanziarie e patrimoniali	Euro	9.891,00
Proventi da supporto generale	Euro	5.358,00
TOTALE PROVENTI E RICAVI	Euro	1.175.206,00
ONERI E COSTI		
Costi e oneri da attività di interesse generale	Euro	1.024.243,00
Costi e oneri da attività diverse	Euro	97.063,00
Costi e oneri da raccolte fondi	Euro	0,00
Costi e oneri da attività finanziarie e patrimoniali	Euro	14.738,00
Costi e oneri di supporto generale	Euro	25.939,00
TOTALE ONERI E COSTI	Euro	1.161.983,00
Imposte	Euro	11.500,00
Avanzo di gestione	Euro	1.723,00

Nella voce Proventi/ricavi da attività di interesse generale, si trova la voce Entrate da "Assistenza allestimenti e spettacoli Arena" che hanno generato importanti proventi grazie alla collaborazione

con Arena SRL con la fornitura di assistenza sanitaria con ambulanze e medici durante le serate, extra eventi lirici, in programma nell'anfiteatro di Verona.

Sono altresì continuate assistenze sportive, assistenze in attività culturali ed assistenza per eventi in occasione di eventi cittadini nel periodo carnevalesco. Sono, inoltre, continuate anche le attività collaterali a quella da convenzioni, come i Corsi di formazione BLS e Aziendali, sempre particolarmente importanti per perseguire gli scopi dell'associazione.

L'Associazione nel corso del 2021 ha accantonato un fondo per investimenti sulla futura sede pari a Euro 93.000, che ha avuto un incremento nel corso del 2022 di ulteriori Euro 30.000 per far fronte alla ristrutturazione per la nuova sede sita in via XXIV Giugno.

Il risultato di gestione dell'anno 2022, presenta un avanzo di gestione pari ad euro 1.723,00, che, come proposto dal consiglio di amministrazione, potrà essere accantonato a Riserva Statutaria.

In conclusione, il Collegio dei Revisori, nel ritenere che i principi ed i valori statutari, su cui si fonda l'Associazione, sono stati rispettati e che l'attività è stata svolta nell'interesse primario dell'Ente, invita l'Assemblea a deliberare per l'approvazione del Bilancio 2022 così come proposto.

Verona 05.06.2023

Il Collegio Sindacale

CLAUDIO DE CASSAN



TATIANA BIANCHETTI



ALBERTO NESSO





31 agosto 2019 - Festa 40 anni - 1979-2019 - Piazza San Zeno